

## «INTVS MONACHI, FORIS APOSTOLI»

### *De archiabbatia Ottiliensi eiusque historia (11)*

#### **3.5. DE REBUS AEDIFICATORIIS TEMPORIS ILDEFONSI SCHOBER**

##### **3.5.1. De ecclesia abbatiali**

Iam cum visitationem canonicam in monasterio Ottiliensi institueret, Ildefonsus Schober monuit, ut ad vitam monasticam bene convenienterque degen-  
dam omnino necessarium esset, ut ecclesia monasterialis exstrueretur.<sup>1</sup> Cum  
autem Ildefonsus Schober munus superioris generalis suscepisset, hōc propo-  
situm satis celeriter ad effectum adducendum curabatur. Nam Ildefonsus  
Schober iam mense Februario a. 1897<sup>i</sup> F.rem Clementem Kleiner ex abbatiā  
Emautinā accivit, ut delineationes propositaque novae ecclesiae exararet.<sup>2</sup>

Fr. Clemens duo proposita exhibuit, ex quibus unum statim ut nimis magnum  
reiectum est. Altero autem, quod satis celeriter placuisse videtur, provisum

---

<sup>1</sup> *Cfr* Notizen über den Kirchenbau, p. 1 (ASO, A.14.4.1) [agitur de manuscriptu auctoris  
ignoti, quod pro dolor non ultra mensem Iulium a. 1897<sup>i</sup> extenditur]; Frumentius  
RENNER: Der fünfarmige Leuchter. I. St. Ottilien <sup>2</sup>1979, p. 291; Maria HILDEBRANDT:  
Lebendige Steine. St. Ottilien 2008, p. 188.

<sup>2</sup> *Cfr* Notizen über den Kirchenbau, p. 1 (ASO, A.14.4.1); Frumentius RENNER: Als in  
St. Ottilien die Herz-Jesu-Kirche gebaut wurde, p. 5 (ASO, A.14.4.1.11) [agitur de  
typoscripto, cuius quidem annus non indicatur, sed Frumentius Renner, p. 54 novam  
cappellam confessionalem atque cellam defunctorum commemoravit, quae modo  
conficerentur. Inde concludi potest typoscriptum medio decennio nono saeculi vicesimi  
conscriptum esse]; Heide WEISSHAAR-KIEM: Die Klosterkirche der Erzabtei St.  
Ottilien. *In*: Walter SEDLMEIER / Claudius BALS: Die Klosterkirche der Erzabtei St.  
Ottilien. Herz-Jesu-Kirche der Missionsbenediktiner. St. Ottilien 1994, p. 22; Franz  
Bernhard WEISSHAAR: Das Altarziborium und der Titel der Abteikirche von St.  
Ottilien. *In*: Godfrey SIEBER / Cyrill SCHÄFER: Beständigkeit und Sendung. St. Ottilien  
2003, p. 208; Frumentius RENNER: Leuchter I (<sup>2</sup>1979), p. 291; Maria HILDEBRANDT  
(2008), p. 189. - *Cfr* epistula Ildefonsi Schober die 21<sup>o</sup> m. Febr. a. 1897<sup>o</sup> ad Hilde-  
brandum de Hemptinne directa (ASO, A.1.8.1), quā īdem commemoravit F.rem  
Clementem exspectatum iri, qui delineationes novae ecclesiae atque monasterii  
sororum transponendi facturus esset. Praeterea aedificationem ecclesiae quam primum  
incohatum iri scripsit. (Ex die huius epistulae apparet fieri non potuisse, ut Ildefonsus  
Schober iam die 17<sup>o</sup> m. Febr. consultationes de his delineationibus in senioratū  
instituisset, ut Frumentius RENNER: Leuchter I (<sup>2</sup>1979), p. 291 scribit). - *Cfr* etiam  
Chron. Ottil. m. Ian./Mart. a. 1897, ubi legitur F.rem Clementem die 30<sup>o</sup> m. Mart. a.  
1897<sup>o</sup> monasterium Ottiliense iterum reliquisse, postquam nonnullas septimanas ad  
delineationes ecclesiae faciendas adfuit.

erat, ut nova ecclesia inde ex medio latere occidentali aedificii monasterialis rectangulariter in occidentem extenderetur.<sup>3</sup> Hōc propositō Fr. Clemens deliberationes P. ris Andreae Amrhein secutus est, qui - ut ex ichnographiā primi aedificii monasterialis apparet - simili modo ecclesiam cum monasterio coniungere voluisse videtur.<sup>4</sup>

Sed etiam quidam alii Ottiliani in quaestionem ecclesiae aedificandae incubuerunt. Nam P. Cassianus Spiß quōque consilium quoddam exhibuit, quod tamen ipse satis celeriter iterum retraxit. Tertium propositum praebuit P. Dominicus Enshoff, qui vero deliberationes suas valde defendit.<sup>5</sup> Idem enim proposuerat, ut in meridionali latere monasterii aedificium intermedium in occidentem extensum exstrueretur, cui rectangulariter ecclesia ita adiungeretur, ut eadem chorum in parte meridionali habens parallelo modo iuxta monasterium Sancti Andreae constitueretur.

Cum haec praepararentur, Ildefonsus Schober commissionem aedificatoriam instituit, quā res singillatim curarentur. Ad hanc commissionem pertinebant Prior P. Ludgerus Leonard, qui eidem praepositus erat, P. Coelestinus Meier cellerarius, P. Dominicus Enshoff et Fr. Paulus Sauter.<sup>6</sup> Omnino autem

---

<sup>3</sup> *Cfr* Notizen über den Kirchenbau, pp. 1 sq. (ASO, A.14.4.1); Maria HILDEBRANDT (2008), p. 189.

<sup>4</sup> Tamen ipsae delineationes, quas P. Andreas Amrhein iam fecisse dicitur, omnino non erant accessibiles. - Frumentius RENNER: Leuchter I (<sup>2</sup>1979), p. 291 adn. 328 scripsit ex traditione quādam orali audiri genus aedificandi, quod Fr. Clemens proposuisset, fuisse neo-barocum. Similiter Frumentius RENNER: Herz-Jesu-Kirche, p. 6 (ASO, A.14.4.1.11) scribit ex fontibus quibusdam comperiri potuisse ecclesiam neo-barocam ab F. re Clemente propositam fuisse. Ex his indiciis apparet illam famam de ecclesiā neo-barocā non omnino esse certam. Tamen hanc rem ut factum exhibent Heide WEISSHAAR-KIEM (1994), p. 22; Franz Bernhard WEISSHAAR (2003), p. 208; Heide WEISSHAAR-KIEM: Klosterkirche zum Heiligsten Herzen Jesu. Erzabtei Sankt Ottilien 2009, p. 4.

<sup>5</sup> *Cfr* Notizen über den Kirchenbau, p. 2 (ASO, A.14.4.1); Maria HILDEBRANDT (2008), p. 189.

<sup>6</sup> *Cfr* Notizen über den Kirchenbau, p. 2 (ASO, A.14.4.1); Maria HILDEBRANDT (2008), p. 189; Hartmut MADL: Pater Coelestin Maier (1871-1935). Gründerabt des Missionsklosters Schweiklberg und Apostolischer Administrator in temporalibus der Kongregation der Missionsbenediktiner von St. Ottilien. Winzer 1999, p. 66. - Exstat etiam typoscriptum in archivo Ottiliensi asservatum (ASO, A.14.4.1), quo agitur de ecclesiā aedificandā et cui titulus Theodiscus est «Baugeschichte» et cuius auctor est ignotus. Similiter annus, quo textus est conscriptus non indicatur. Tamen paginā 5 huius typoscripti commemoratur Fr. Leodegarus (Hillenbrand), de quo specialiter dicitur eum

necessarium atque opportunum erat cellerarium ad hunc parvum gregem accire, cum ĩdem conspectum haberet pecuniae, quae ad manum erat. Cellerarius vero variis ex causis suasit, ut ecclesia exstruenda statim incoharetur.<sup>7</sup> Itaque die 11<sup>o</sup> m. Apr. a. 1897<sup>o</sup> ecclesiam exstructum iri generaliter constituebatur.<sup>8</sup> Conventus autem, cui eodem die proposita et F.ris Clementis et P.ris Dominici Enshoff ad decernendum exhibebantur, unanimiter<sup>9</sup> consilia F.ris Clementis elēgit, cum alterā solutione iam aedificio intermedio tota summa pecuniaria consumpta esset.<sup>10</sup>

Re generaliter decretā deinde incumbendum erat in labores varios, multiplices gravesque, quibus proposita ad effectum adducerentur.

---

adhuc inter vivos esse. Cum Fr. Leodegarus mense Augusto anni 1950<sup>i</sup> vitā functus sit, suspicandum est hōc typoscriptum ante annum 1950<sup>um</sup> confectum esse, et verisimiliter non nimis diu ante hunc terminum, quia aliter Fr. Leodegarus ut adhuc vivus non commemoratus esset. Tamen in illo typoscripto etiam de illā commissione aedificatoriā sermo fit, sed solum nomen Pauli Sauter indicatur, qui eiusdem praepositus appellatur. Etiam aliis locis illud typoscriptum non omnino exactum esse videtur.

<sup>7</sup> In manuscripto, quod ad ecclesiam exstruendam spectat (Notizen über den Kirchenbau, pp. 2 sqq. (ASO, A.14.4.1)), argumenta singula cellerarii exhibentur. ĩdem enim explicuerat ex totā summā pecuniariā, quae ad manum erat, partem quandam pertinere ad novum monasterium sororum aedificandum, quā de causā viginti duo milia marcarum restarent, quae pro aedificio ecclesiae adhiberi possint. Cum autem haec summa pecuniaria suffectura non esset, aes alienum recipiendum esse. Tamen cellerarius putavit aedificationem ecclesiae statim incohendam esse, cum monasterium iuribus corporationis acceptis non iam libere de pecuniā decernere posset atque sub rei publicae tutelā duae tertiae partes totius summae necessariae ad incohandum in promptū esse deberent, id quod proximis decem annis fieri non posset. Cum insuper ecclesiae aedificium pro monasterio Benedictino esset condicio vitalis, quam celerrime ecclesiam exstruere incipiendum esse cellerarius existimavit. - *Cfr* Hartmut MADL (1999), pp. 66 sq.

<sup>8</sup> *Cfr* Notizen über den Kirchenbau, p. 4 (ASO, A.14.4.1); Maria HILDEBRANDT (2008), p. 189; Franz Bernhard WEISSHAAR (2003), p. 208. - Heide WEISSHAAR-KIEM (1994), p. 22 indicat die 11<sup>o</sup> m. Apr. a. 1897<sup>o</sup> initium aedificationis constitutum esse propositis Iohannis Schurr adhibitis. Tamen hac in re chronologice aliquid non ita quadrare videtur, cum secundum fontes ille architectus postea demum accitus sit.

<sup>9</sup> Tantummodo P. Dominicus Enshoff propositum suum vehementer defendit. - *Cfr* Notizen über den Kirchenbau, p. 4 (ASO, A.14.4.1); Maria HILDEBRANDT (2008), p. 189.

<sup>10</sup> *Cfr* Notizen über den Kirchenbau, p. 4 (ASO, A.14.4.1); Maria HILDEBRANDT (2008), p. 189.

### 3.5.1.1. De ecclesiae exstructione exteriori

Primo autem agebatur de architecto apto inveniando. Ad opus suscipiendum satis celeriter electus est Iohannes [*Hans*] Schurr architectus Monacensis.<sup>11</sup> Īdem vero, qui erat discipulus atque cooperatoꝛ Georgii von Hauberisser, architecti notissimi, illo tempore iam experientias in ecclesiis construendis exstruendisqꝛe habuit.<sup>12</sup> Iohannes Schurr videtur deinde mandato accepto ichnographias delineationesqꝛe ecclesiae futurae satis celeriter<sup>13</sup> conventui

---

<sup>11</sup> *Cfr* Notizen zum Kirchenbau, p. 5 (ASO, A.14.4.1); Chron. Ottil. m. Apr./Iun. a. 1897; Baugeschichte, p. 1 (ASO, A.14.4.1); Frumentius RENNER: Herz-Jesu-Kirche, p. 6/6a (ASO, A.14.4.1.11); Heide WEISSHAAR-KIEM (1994), p. 22; Heide WEISSHAAR-KIEM (2007), p. 49; Frumentius RENNER: Leuchter I (<sup>2</sup>1979), p. 291; Maria HILDEBRANDT (2008), p. 189; Franz Bernhard WEISSHAAR (2003), p. 208; Heide WEISSHAAR-KIEM: Baugeschichte Kirche (1997), uzb p. 3 [typoscriptum ordinatral (ASO, A.14.4.1.11)]. Ceterum Fr. Cyprianus Dering textū quosdam ad ecclesiam spectantes ex chronicis deprompsit atque ex iisdem typoscriptum composuit, quo inde ab mense Aprili a. 1897<sup>i</sup> usque ad mensem Decembrem a. 1957<sup>i</sup> notitiae chronicae colliguntur (tamen non omnes). [Cyprian DERING: Sammlung von Chronikauszügen (1993) (ASO, A.14.4.1.11)]. Scitū autem dignae sunt adnotationes F.ris Cypriani. - In typoscripto, quod est «Baugeschichte» (p. 1 (ASO, A.14.4.1)) legitur Iohannem Schurr iam autumnō anni 1896<sup>i</sup> proposita sua exhibuisse, quod indicium omnino non quadrat. - Etiam in «notitiis» (p. 5) - similiter Maria HILDEBRANDT (2008), p. 189 - legitur F.rem Paulum Sauter die 12<sup>o</sup> m. Apr. a. 1897<sup>o</sup> eā de causā Monacum vectum esse atque eum quibusdam inquisitionibus factis Iohannem Schurr elegisse architectum, tamen de hōc modō progrediendi paululum dubitandum est. Nam Heide WEISSHAAR-KIEM (1994), p. 22 omnino intellegibiliter explicat Ildefonsum Schober propter ecclesiam Sacratissimi Cordis Iesu recenter Gradecii [*Graz*] (in cuius dioecesi abbatia Seccoviensis sita est) exstructam de eius architecto Georgio von Hauberisser notitiam cepisse, qui deinde verisimillime discipulum suum Iohannem Schurr commendaverat.

<sup>12</sup> De Iohanne Schurr eiusque operibus *cfr* ex. gr. Heide WEISSHAAR-KIEM (1994), pp. 61 sq.; Johann DAMMRICH: Hans Schurr. *In*: Deutsche Gesellschaft für Christliche Kunst. Jahresmappe 12, 1904, pp. 10 sq.; Hans VOLLMER: Allgemeines Lexikon der bildenden Künstler des 20. Jahrhunderts. Leipzig 1958, vol. 4, p. 235; Dr. MY.: Kirchenbauten von Hans Schurr. *In*: Der Profanbau 1913, pp. 65 sqq. - Antequam opus ecclesiae Ottiliensis suscepit, Iohannes Schurr iam in Monacensi ecclesiā Sancti Maximiliani atque in Monacensi ecclesiā monasteriali Sancti Antonii exstruendis cooperatus est. Postea et intra Bavariam et extra eandem plurimas ecclesias ĩdem construxit.

<sup>13</sup> Haec celeritas apparet ex adnotatione (Notizen über den Kirchenbau, p. 5 (ASO, A.14.4.1)), quā dicitur Iohannem Schurr die 19<sup>o</sup> m. Apr. a. 1897<sup>o</sup> in monasterio Ottiliensi versatum esse, quo die non solum locos emensus est, sed etiam alteram delineationem turris ecclesiasticae proposuit, cum prior versio monachis non ita placuisset.

proposuisse.<sup>14</sup>

Magni autem momenti in ecclesiā aedificandā sunt deliberationes praeviae. Nam cum ecclesia sit locus devotionis, hic scopus generalis etiam structurā formāque aedificii exprimat oportet. Cum tali loco fideles conveniant, ut unā cum sacerdote liturgiam celebrent participantque, etiam de ipso aedificio ecclesiae eiusque structurā interiore sub aspectū theologico atque liturgico praedeliberandum est. Ecclesia ergo ut locus sacer, quo fideles circumcludantur, percipienda est. Itaque et aedificium ecclesiasticum et eius ornamenta exteriora interioraque et eius instructio etiam symbolice componantur ordinenturque, quae symbola insuper inter se cor respondeant oportet.<sup>15</sup> Haec omnia generatim atque speciatim singillatimque in praedispositione respicienda sunt.

Sed Iohannes Schurr in ecclesiā Ottiliensi non solum tales quaestiones fundamentales deliberare debuit, sed ei etiam considerandum erat agi de futurā ecclesiā monasteriali, quae insuper ab initio cogitata erat ut domus Dei, quae quōque ad homines circumcirca habitantes spectabat.

Quid autem Iohannes Schurr exacte proposuit? Delineationes F.ris Clementis Kleiner aliquatenus adhibens<sup>16</sup> Iohannes Schurr aedificium neo-gothicum

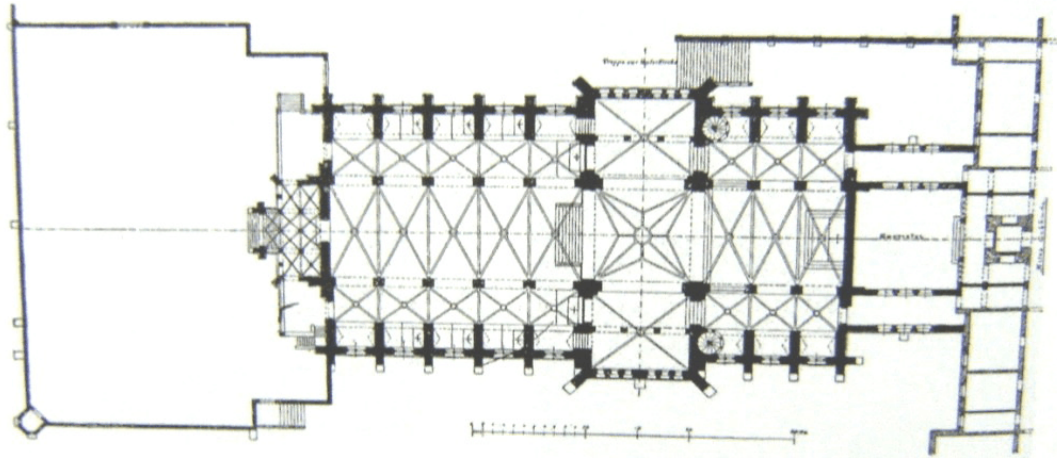
---

<sup>14</sup> *Cfr* Notizen über den Kirchenbau, pp. 5 sq. (ASO, A.14.4.1); Frumentius RENNERT: Herz-Jesu-Kirche, p. 6 (ASO, A.14.4.1.11); Cyrill WEHRMEISTER: Die Benediktinermissionäre von St. Ottilien. St. Ottilien 1939, p. 15; Claudius BALS: Die Erzabtei St. Ottilien. Missionarisches Mönchtum. St. Ottilien 2004, p. 17; Frumentius RENNERT: Leuchter I (2019), p. 291; Maria HILDEBRANDT (2008), p. 189.

<sup>15</sup> *Cfr* ex. gr. Franz-Heinrich BEYER: Geheiligte Räume. Theologie, Geschichte und Symbolik des Kirchengebäudes. Darmstadt 2009, pp. 12 sqq.; Johannes H. EMMINGHAUS: Der gottesdienstliche Raum und seine Gestaltung. In: Hans Bernhard MEYER et al. (edd.): Gottesdienst der Kirche. Handbuch der Liturgiewissenschaft. 3: Gestalt des Gottesdienstes. Regensburg 1987, pp. 351 sqq.; Robert B. WITTE: Das katholische Gotteshaus. Sein Bau, seine Ausstattung, seine Pflege im Geiste der Liturgie, der Tradition und der Vorschrift der Kirche. Mainz 1939, pp. 13 sqq.; Willy WEYERS/Otto BARTNING (edd.): Kirchen. Handbuch für den Kirchenbau. München 1959, pp. 11 sqq.

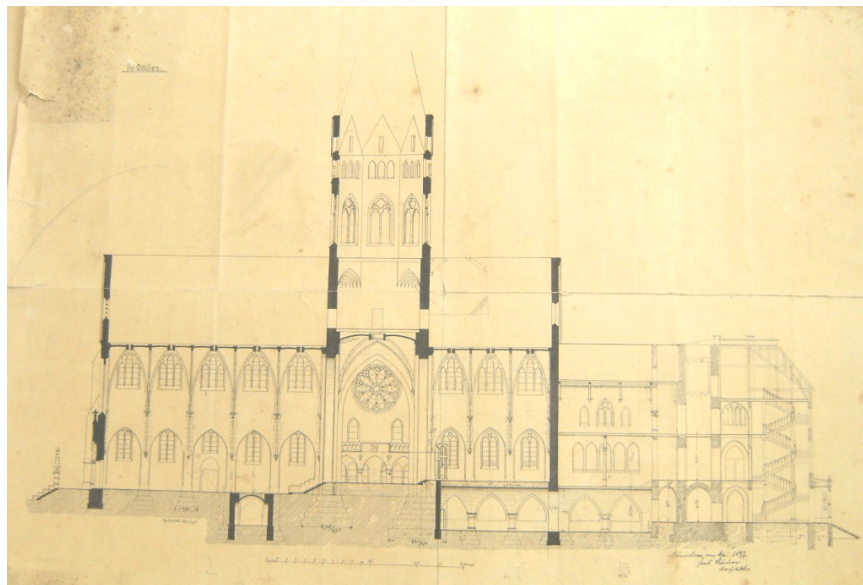
<sup>16</sup> Proposita Iohannis Schurr denique omnino alia erant, cum solum cogitemus F.ris Clementem de ecclesiā barocā cogitavisse (ut dicitur), architectum vero aedificium neo-gothicum ante oculos habuisse. Praeterea Fr. Clemens ecclesiam proposuit, cui in parte occidentali duae turres erant, quem propositum Iohannes Schurr omnino mutavit magnam turrim supra quaternam ponens. - Ceterum Frumentius RENNERT: Herz-Jesu-Kirche, p. 6a (ASO, A.14.4.1.11) scribit Iohannem Schurr ab initio ad consilia P.ris Andreae Amrhein adhibenda obligatum fuisse eumque eadem etiam sequi paratum fuisse. Tamen haec opinio videtur versimilis non esse, cum unā ex parte

exaravit. Praedisposita vero erat basilica trium navium sive capsorum, quorum unus erat principalis atque duo laterales. Lateralium capsorum systema



*Ecclesiae ichnographia ab Iohanne Schurr anno 1897<sup>o</sup> exarata.  
[Maria HILDEBRANDT (2008), p. 194.]*

tignorum pronorum ita in ecclesiam protractum est, ut cappellae laterales fingi possent. Capsus principalis capso transverso ab choro quadrato separa-

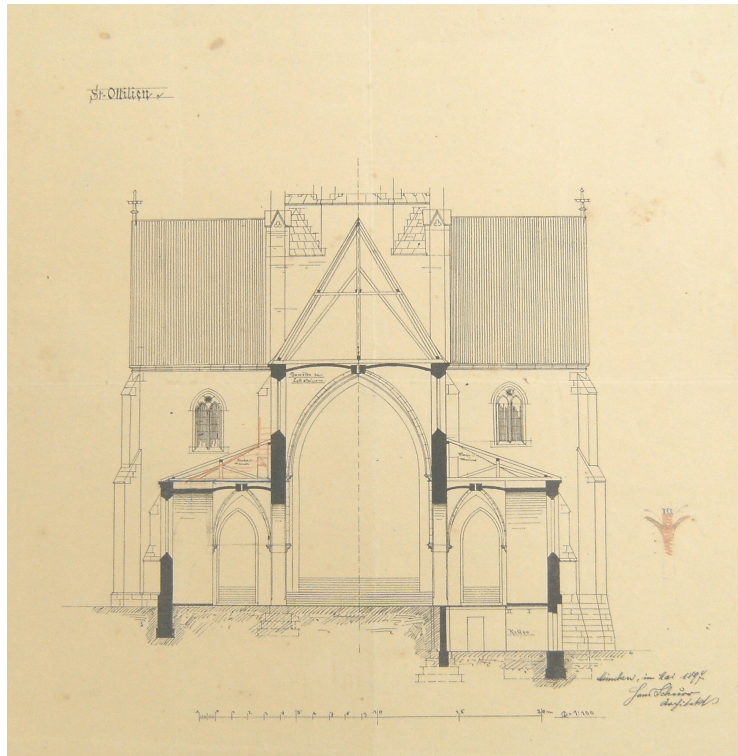


*Sectio longitudinalis capsii principalis atque chori (delineatio Iohannis Schur).  
[ASO, A.14.5, PLS 1,6]*

---

praedeliberationes P.ris Andreae Amrhein non fuissent ad manum, alterā ex parte Iohannes Schurr, ut ex aedificio ipso apparet, omnino alia exempla secutus sit.

tur, quo modo ecclesia fit cruciformis. Ibi, ubi capsus transversus et capsus principalis inter se coniunguntur, exoritur quaterna sive interstitium,<sup>17</sup> supra



*Sectio transversa capsae principalis atque capsorum lateralium (delinatio Iohannis Schurr anno 1897<sup>o</sup> facta). [ASO, A.14.5, PLS 1,5.]*

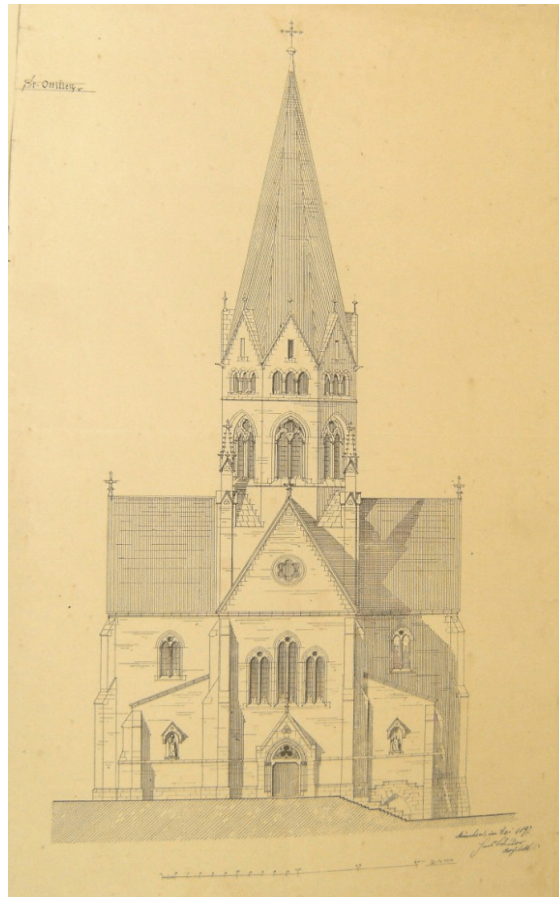
quod magna compactaque turris octangularis erecta est.<sup>18</sup> Chorus in oriente situs sacrístiā cum monasterio Sancti Andreae coniunctus est. Chorus ipse per tria iuga, quae dicuntur, extenditur, capsae vero ex quinque iugis<sup>19</sup> con-

<sup>17</sup> *Vierung*. - Cfr Heinrich OTTO: Archäologisches Wörterbuch zur Erklärung der in den Schriften über christliche Kunsterthümer vorkommenden Kunstausdrücke. Leipzig 1877, p. 260.

<sup>18</sup> Cfr Baugeschichte, p. 1 (ASO, A.14.4.1); Prof. HAUPT: Herz-Jesu-Kirche in St. Ottilien. In: Süddeutsche Bauzeitung 38, 1902, p. 301 (ASO, A.14.4.1.11); Johann DAMMRICH (1904), p. 11; Heide WEISSHAAR-KIEM (1994), p. 33; Franz Bernhard WEISSHAAR (2003), p. 210; Heide WEISSHAAR-KIEM (2009), p. 6; Heide WEISSHAAR-KIEM: Stadt und Landkreis Landsberg am Lech. Kunstschatze der Region. Regensburg 2007, p. 48.

<sup>19</sup> Fama quaedam exstat primo in proposito Iohannis Schurr capsos septem iuga habuisse, sed episcopum Augustanum, cum delineationes videret, duo iuga delevisse, quia ecclesia ei nimis magna pro congregatione Ottiliensi videretur. Haec narratio in typoscripto, quod est «Historia aedificatoria» (Baugeschichte, p. 2 (ASO, A.14.4.1)), invenitur, quod Maria HILDEBRANDT (2008), p. 190 sequitur. Tamen dubitationes quaedam hac in re exoriuntur. Nam in illo typoscripto legitur episcopum fuisse

stant. Praedisponeretur etiam prostrabulum sive paradisus, id est vestibulum portae principali antepositum. Cum autem area aedificandi esset collina, non solum crypta construebatur (quod illo tempore rarissime in ecclesiis novis



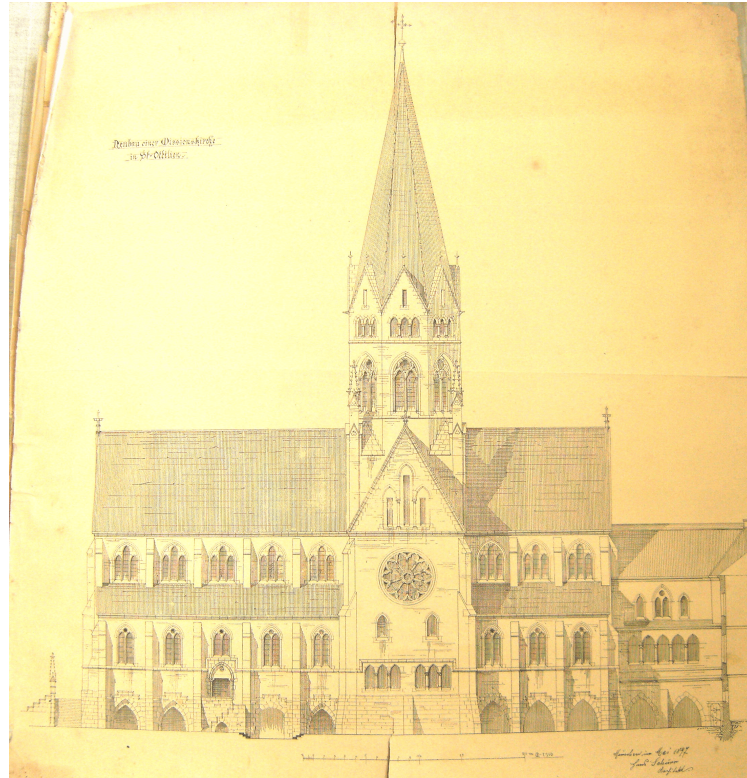
*Ecclesiae frontispicium occidentale (delineatio Iohannis Schurr anno 1897<sup>o</sup> facta).  
[ASO, A.14.5, PLS 1,2.]*

---

Pancratium von Dinkel, qui quidem illo tempore iam pridem vitā functus erat (episcopus Augustanus anno 1897<sup>o</sup> erat Petrus von Hötzl). Propter hunc aliosque errores huic typoscripto interdum non ita confidendum esse videtur. Ceterum - ut Frumentius RENNER: Leuchter I (<sup>2</sup>1979), p. 291 adn. 329 scribit - parochus Aeresingensis ille fuisse dicitur, cui tam magna ecclesia Otiliensis non ita placuisset, quia timeret, ne éadem ecclesiae Aeresingensi detrimento esset. Sed etiam haec narratio fontibus non ita probatur. Cum autem tota conceptio Iohannis Schurr spectetur atque exemplum, quod aliquatenus secutus esse videtur, respiciatur, putandum est eum ab initio solum de quinque iugis capsorum cogitavisse. - Alterā ex parte Fr. Clemens Kleiner secundum propositum novae ecclesiae proposuerat, quod monachi ut nimis magnum statim respuerunt (vide supra). Fortasse delineatio, quam nonnulli in archivo viderunt et quae cancellis minuta est, erat hoc secundum propositum F.ris Clementis.



fiabat), sed etiam cellaria quaedam in latere ecclesiae et infra xystum paradisi instituebantur.<sup>20</sup> Hunc in modum totum aedificium optime in condiciones regionis integrari potuit. Muri vero exteriores ex lateribus extruendi erant,



*Ecclesiae latus meridionalis (delineatio Iohannis Schurr anno 1897<sup>o</sup> facta).  
[ASO, A.14.5, PLS 1,3.]*

qui unā cum commissuris maltā<sup>21</sup> expletis in fine sine harenatione conspicerentur.

Deliberatū autem dignae sunt explicationes quaedam, quae ad ecclesiae dispositionem generalem spectant.<sup>22</sup> Nam ecclesia intrinsecus omnino bipartita est, cum navis laicorum, quae dicitur, quinque iuga habeat atque similiter chorus presbyteriumque unā cum capso transverso, qui latitudinem duorum iugorum habet, in longitudinem quinque iugorum extenditur. Cum autem totius aedificii forma crucis respiciatur, orientalis pars crucis tria iuga

---

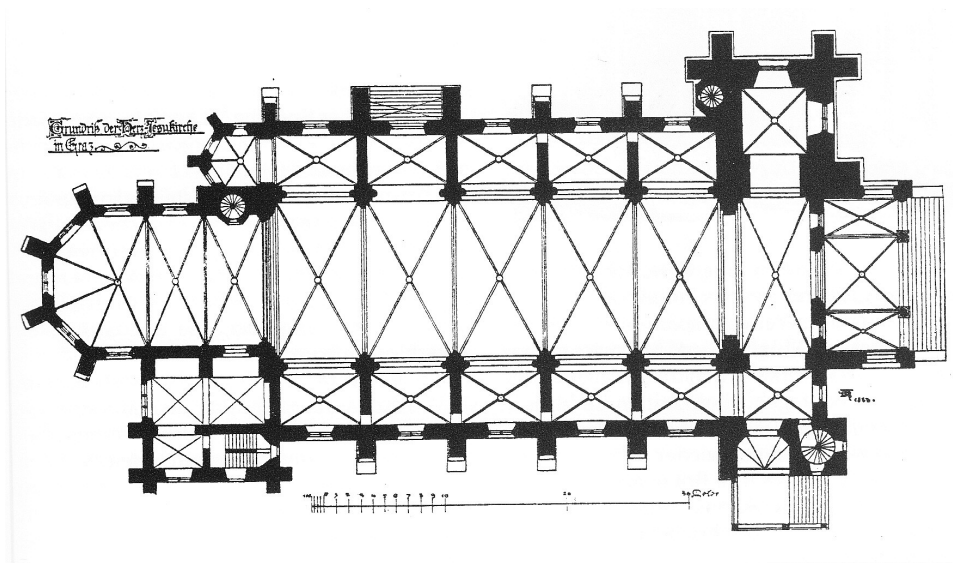
<sup>20</sup> *Cfr* Notizen über den Kirchenbau, p. 10 (ASO, A.14.4.1); Johann DAMMRICH (1904), p. 11; Prof. HAUPT: Herz-Jesu-Kirche in St. Ottilien. *In*: Süddeutsche Bauzeitung 38, 1902, p. 301.

<sup>21</sup> *Mörtel*. - *Cfr* Albert SLEUMER: Kirchenlateinisches Wörterbuch. Limburg 1926, p. 493.

<sup>22</sup> *Cfr* Frumentius RENNER: Herz-Jesu-Kiche, pp. 56 sq. (ASO, A.14.4.1.11).

habet, et unaquaeque pars transversa (cum usque ad medium chorum extenta computetur) etiam tria iuga habet.<sup>23</sup> Plures autem subtilitates aedificii hunc in modum inveniri possunt.

Sed alia quōque condicio breviter commemoranda est. Nam ut periti animadverterunt, monasterialis ecclesia Ottiliensis similitudines quasdam praebet Gradeciensis ecclesiae Sacratissimi Cordis Iesu.<sup>24</sup> Quae similitudines inveniuntur verbi gratiā in eo, quod Gradeciensis ecclesia genere aedificandi neo-gothico exstructa est, quod eius capsus principalis quōque in longitudinem



*Ichnographia Gradeciensis ecclesiae Sacratissimi Cordis Iesu.*  
[Friedrich BOUVIER (1991), p. 81.]

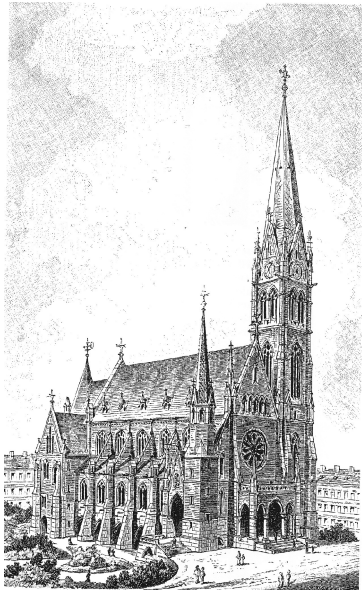
quinque iugorum extenditur, quod illius ecclesiae chorum quōque tres capsos habet, quod illi ecclesiae quōque paradisus antepositus est, quod fenestrarum formae utriusque ecclesiae inter se congruunt et similia.<sup>25</sup> Iohannem Schurr

<sup>23</sup> Frumentius RENNER: Herz-Jesu-Kirche, p. 57 (ASO, A.14.4.1.11) ex his deliberationibus recte concludit ecclesiam Ottiliensem numquam revera maiorem praedispositam fuisse, quam denique aedificata est.

<sup>24</sup> Cfr Heide WEISSHAAR-KIEM (1994), p. 22; Franz Bernhard WEISSHAAR (2003), p. 210; Heide WEISSHAAR-KIEM: Baugeschichte Kirche (1997), uzb p. 5 (ASO, A.14.4.1.11).

<sup>25</sup> De Gradeciensi ecclesiā Sacratissimi Cordis Iesu cfr ex. gr. Alois KÖLBL / Waltraud RESCH: Wege zu Gott. Die Kirchen und Synagogen von Graz. Graz 2002, pp. 121 sqq.; Friedrich BOUVIER: Baugeschichte der Herz-Jesu-Kirche. In: Gertrude CELEDIN et al. (edd.): Kirche, Künstler und Konflikte. 100 Jahre Herz-Jesu-Kirche, Graz. Ein kulturhistorisches Dokument. Graz 1991, pp. 63 sqq.

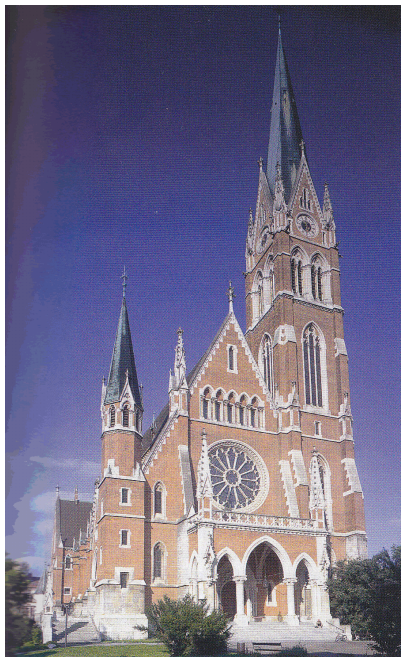
ecclesiam Gradeciensem exemplum sibi sumpsisse non est vere mirandum, cum architectus illius ecclesiae fuisset Georgius von Hauberisser, cuius



*Delineatio ecclesiae Gradeciensis.*  
[Friedrich BOUVIER (1991), p. 82.]



*Delineatio ecclesiae Ottiliensis.*  
[Johann DAMMRICH (1904), p. 14.]



*Gradeciensis ecclesia.*  
[Alios KÖLBL / Wiltraud RESCH  
(2002), p. 123.]



*Ottiliensis ecclesia monasterialis.*  
[Photographēma m. Maio a. 2008<sup>i</sup> factum.]

discipulus cooperatoremque Iohannes Schurr fuerat.<sup>26</sup> Tamen Ottiliensis ecclesia monasterialis non est mera copia ecclesiae Gradeciensis, cum differentiae quoque sint manifestae. Itaque eius singularitas atque specialitas servatae sunt.

His praeparationibus factis ipsa aedificatio iam inchoata est. Nam Kalendis Maiis a. 1897<sup>i</sup> in aream destinata «prima pala», quae dicitur, terrae inserta est, qui honor Priori P.ri Ludgero Leonard erat.<sup>27</sup> Ipsi autem operibus ut praepositus technicus praerat Fr. Paulus Sauter, qui operarios cooperatoresque in initio direxerat et cui aliquando hoc in munere Engelbertus Schnell ingeniarius Tutzingensis successit.<sup>28</sup> Maximam autem partem laborum ipsi monachi exanclaverunt, solum ad quaedam spatia temporis operarii externi acciti sunt, qui sive ex regione propinqua sive imprimis ex Italia Tiroliaque exoriundi erant.

Postquam inde ex Kalendis Maiis area aedificandi praeparata est, omnes in fodiendo, struendo materiisque praeparandis vehementer operari coeperunt.<sup>29</sup>

---

<sup>26</sup> Iohannes Schurr proposita delineationesque suas Georgio von Hauberisser ad inspiciendum praebuerat, qui vere contentus fuisse dicitur. Etiam Fr. Clemens Kleiner consilia Iohannis Schurr valde laudavit. - *Cfr* Notizen über den Kirchenbau, p. 13 (ASO, A.14.4.1); Maria HILDEBRANDT (2008), pp. 196 sq.; Heide WEISSHAAR-KIEM: Baugeschichte Kirche (1997), uzb p. 3 (ASO, A.14.4.1.11).

<sup>27</sup> *Cfr* Chron. Ottil. m. Apr./Iun. a. 1897; Notizen über den Kirchenbau, p. 8 (ASO, A.14.4.1); Baugeschichte, p. 2 (ASO, A.14.4.1), cuius auctor falso mensem Martium a. 1897<sup>i</sup> indicat; Heide WEISSHAAR-KIEM (1994), p. 22; Franz Bernhard WEISSHAAR (2003), p. 208; Heide WEISSHAAR-KIEM: Baugeschichte Kirche (1997), uzb p. 4 (ASO, A.14.4.1.11); Konrad HECKELSMÜLLER: Baugeschichte von St. Ottilien (s.a.), p. 14 [typoscriptum in archivo Ottiliensi asservatum]; Frumentius RENNERT: Herz-Jesu-Kirche, p. 6 (ASO, A.14.4.1.11), qui etiam non falso iudicat rem ab initio deliberationum usque ad aedificationem inchoatam incredibili celeritate transactam esse.

<sup>28</sup> Fr. Paulum Sauter non solum labores observavisse, sed etiam ipsum manibus propriis operatum esse praeterea inde apparet, quod aliquando ex calamitate quadam costam fregit. *Cfr* Chron. Ottil. m. Apr./Iun. a. 1897, ubi de hac re eiusque sequelis refertur. - *Cfr* Notizen über den Kirchenbau, p. 14 (ASO, A.14.4.1).

<sup>29</sup> Etiam quaedam praeparationes, quae spectabant ad caementum conficiendum et quibus agebatur de materiis ad locum struendi transportandis, necessariae erant. Sic ex. gr. agebatur de glarea transportanda atque lavanda. Cum enim fundamenta et magna pars lapidum artificialium ex caemento constarent, omnino necessarium erat - quia firmitas caementi dependet ab eius materia pura -, ut glarea optime purgaretur. Ea de causa etiam specialis machina emebatur. - *Cfr* Chron. Ottil. m. Apr./Iun. a. 1897; Notizen über den Kirchenbau, p. 7 (ASO, A.14.4.1); Maria HILDEBRANDT (2008), p. 190.

Iam die 6<sup>o</sup> m. Maii a. 1897<sup>o</sup> fundamenta capsii principalis effodi coepta sunt, similiter fundamenta turris. Et ab initio plures currūs ferriviarii advēnērunt, quibus lateres afferebantur.<sup>30</sup>

Illo tempore, id est mense Maio, Iohannes Schurr etiam solutionem invenerat, quā sacristia in oriente chori exstruenda melius cum aedificio monasterii coniungi potuit. Nam chorus hiemalis, qui dicitur, non in longitudinem totius aedificii sacristiae extendebatur, sed tantummodo ipsi sacristiae superponebatur. Hunc in modum in monasterio nulla cella amittebatur. Utrumque autem ambulacrum, quod a sinistris et a dextris sacristiae situm est, tecto pulpitiforū tegebatur, ita ut illud aedificium coniunctorium aspectum ecclesiae capsos principalem lateralesque habentis acciperet.<sup>31</sup>

Etiam si labores malā tempestate diuturnisque pluviis interdum impediabantur, opus in initio satis celeriter progrediebatur. Nam dum ubique fundamenta effodiuntur, die 18<sup>o</sup> m. Maii a. 1897<sup>o</sup> turris pilastrum septentrionali-occidentale<sup>32</sup> iam calcestro strui coeptum est. Usque ad diem 5<sup>um</sup> m. Iun. exterior murus septentrionalis capsii transversus ad altitudinem plinthi<sup>33</sup> concreto firmatus erat atque pilastra huius capsii paene confecta erant. Usque ad medium mensem Iulium meridionale latus ecclesiae illā parte, quae concreto firmabatur, exaratum erat. Usque ad finem illius mensis muri exteriores iam usque ad altitudinem fenestrarum creverant,<sup>34</sup> crypta concamerata erat<sup>35</sup> et

---

<sup>30</sup> Illi lateres deinde ex statione ferriviariā, quae illo tempore in vico Türkenfeld sita erat, aliis vehiculis usque ad monasterium transportandi erant. Quā in re indigenae agricolaeque circumcirca habitantes magno entusiasmo atque gratuito auxilium tulerunt. Tale auxilium etiam in Chronicis saepius grato animo commemoratur. - *Cfr* ex. gr. Chron. Ottil. m. Oct. a. 1897; m. Dec. a. 1897; Notizen über den Kirchenbau, p. 13 (ASO, A.14.4.1).

<sup>31</sup> *Cfr* Notizen über den Kirchenbau, pp. 9 sq. (ASO, A.14.4.1); Maria HILDEBRANDT (2008), p. 195; Chron. Ottil. m. Aug. a. 1897 hoc problema solutum esse commemoratur. - Hodiernis autem temporibus visitoribus aspectus illius aedificii coniunctorii non praebet, cum intra clausuram situm sit.

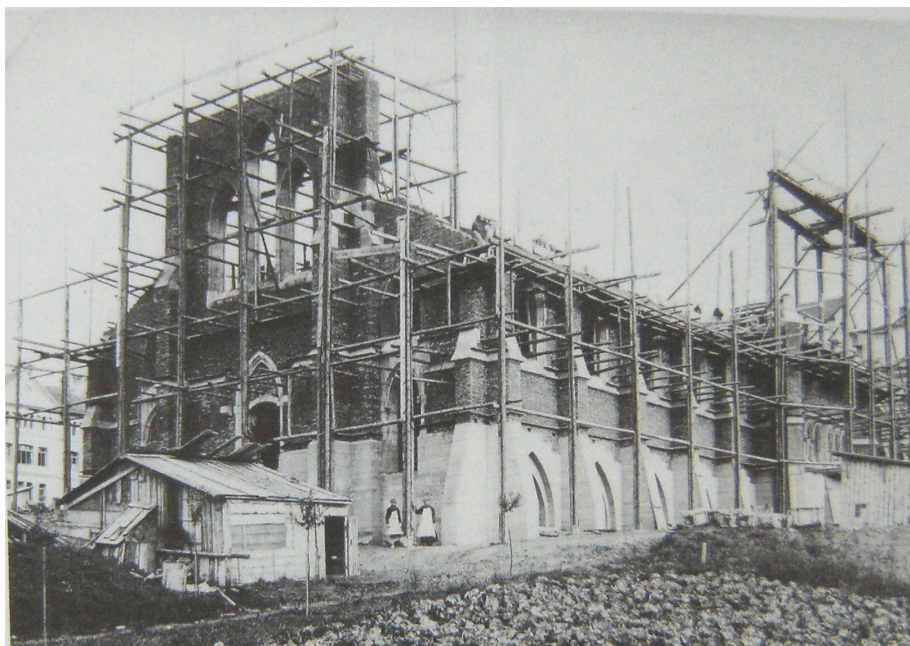
<sup>32</sup> Foramen illius pilastrum in profunditatem quattuor metrorum extendebatur et 5,60 metra quadrata habuit. - *Cfr* Notizen über den Kirchenbau, p. 10 (ASO, A.14.4.1).

<sup>33</sup> plinthus, -ī m.: *Sockel*. - *Cfr* ThIL X,1 2441,67 sqq.; Heinrich OTTO: Archäologisches Wörterbuch (<sup>2</sup>1877), p. 226.

<sup>34</sup> Praeter capsum transversum.

<sup>35</sup> Ad cryptam aedificandam nongenta metra cubica terrae effodienda erant. - *Cfr* Notizen über den Kirchenbau, p. 10 (ASO, A.14.4.1).

tota substructio concreto firmata erat.<sup>36</sup>



*Ecclesiae pars capsorum anno 1897<sup>o</sup> in statu aedificandi  
(ex parte meridionali-occidentali recepta).  
[Maria HILDEBRANDT (2008), p. 201.]*

Mense autem Iunio a. 1897<sup>i</sup> in conventū monasteriali definitive decernebatur, ut nova ecclesia quōque Sacratissimo Cordi Iesu dedicaretur.<sup>37</sup>

Sed quia exstructio aedificii iam ad certum punctum pervēnit, eventus magni momenti paulatim instabat, id est sollemnitas, quā lapis primarius poneretur. Quae res festo magno et secundum regulas ecclesiasticas<sup>38</sup> peracta est. Itaque

---

<sup>36</sup> Cfr Notizen über den Kirchenbau, pp. 10 sqq. (ASO, A.14.4.1); Baugeschichte, p. 3 (ASO, A.14.4.1; Chron. Ottil. m. Iul. a. 1897; Konrad HECKELSMÜLLER: Baugeschichte von St. Ottilien (s.a.), p. 14; Maria HILDEBRANDT (2008), pp. 195 sq.

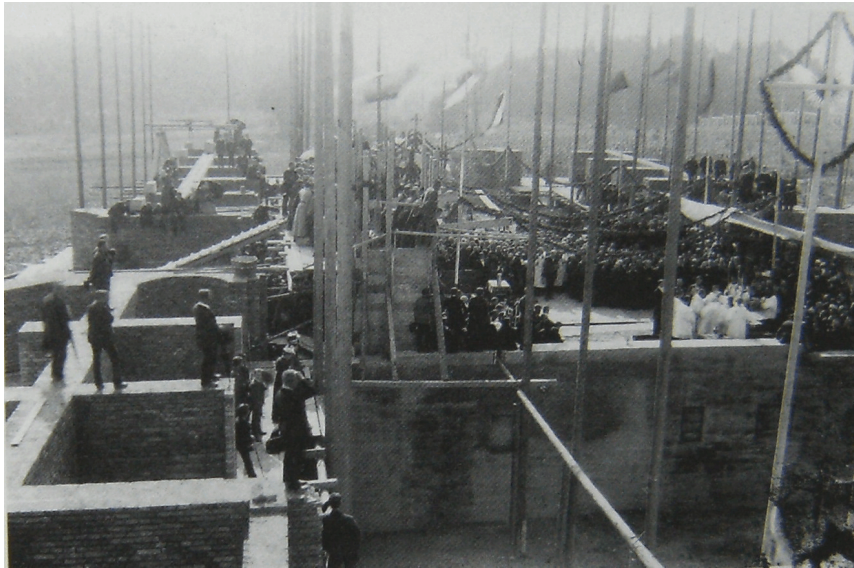
<sup>37</sup> Cfr Chron. Ottil. m. Iul. a. 1897. Legitur autem ibidem Theodisce: «*ut mense praeterito definitive decernebatur*».

<sup>38</sup> Cfr CIC (1949), can. 1163: «Benedicere et imponere primarium ecclesiae lapidem ad eos spectat, de quibus in can. 1156.»

CIC (1949), can. 1156: «Ius benedicendi locum sacrum, si hic pertineat ad clerum saecularem vel ad religionem non exemptam vel ad laicalem, spectat ad Ordinarium territorii, in quo locus reperitur; si ad religionem clericalem exemptam, ad Superiorem maiorem: uterque vero potest alium sacerdotem ad hoc delegare.»

Rit. Rom. tit. VIII, c. 26,2: «Pridie quam primarius lapis benedicatur, lineam crucem in loco, ubi debet esse Altare, figat ipse vel alius Sacerdos. Sequenti vero die lapis in

die 31<sup>o</sup> m. Iul. a. 1897<sup>o</sup> Monacensis Nuntius Apostolicus Benedictus [*Benedetto*] Lorenzelli advēnit, qui sollemnitati praefuturus erat. Eodem autem vespere īdem in ipsā areā aedificatoriā benedictionem crucis lignae celebra- vit, quae illo loco in pavementum imposita est, quo futurum altare maius situm esset. Proximo die, id est Kalendis Augustis a. 1897<sup>o</sup>, postmeridiano tempore Nuntius Apostolicus deinde lapidem primarium sollemniter posuit



*Sollemnitas, quā lapis primarius ponebatur.*  
[*Godfrey SIEBER / Cyrill SCHÄFER (2003), p. 205.*]

monachis Ottilianis, abbate Ildefonso Schober, abbate Ruperto Metzenleitner Schiriensi aliisque hospitibus praesentibus.<sup>39</sup> Hac caerimoniā Nuntius Apos-

---

Ecclesiae fundatione ponendus, qui debet esse quadratus et angularis, benedicatur, hoc modo.»

P. MARTINUCCI: *Manuale sacrarum Caerimoniarum*. Romae 1915, pars 2, vol. 2, p. 217, n. 4: «Lapis primarius collocandus omnino erit in fundamentis; quamobrem quo loco respondebit angulus dexter absidae, scilicet latus euangelii altaris maioris, in quo incipientur unctiones parietum, quando consecrabitur ecclesia, fundamentum fiet profundum, quoad requirat altitudo aedificii.» (Textus originaliter Latinus allatus secundum Robertum B. WITTE (1939), p. 63 adn. 26).

<sup>39</sup> *Cfr* Chron. Ottil. m. Iul. a. 1897; *Missionsblätter* 9, 1897, col. 258; *Baugeschichte*, p. 3 (ASO, A.14.4.1); Frumentius RENNER: *Herz-Jesu-Kirche*, p. 6 (ASO, A.14.4.1.11); Konrad HECKELSMÜLLER: *Baugeschichte von St. Ottilien (s.a.)*, p. 14; Heide WEISSHAAR-KIEM: *Baugeschichte Kirche* (1997), uzb p. 14 (ASO, A.14.4.1.11); Cyrill WEHRMEISTER (1939), p. 15; Heide WEISSHAAR-KIEM (1994), p. 22; Franz Bernhard WEISSHAAR (2003), p. 208; Maria HILDEBRANDT (2008), p. 196; Frumentius RENNER:

tolicus missā celebratā lapidi primario benedixit, qui denique in fundamentum septentrionali-orientalis pilastri quaternae, quod pilastrum Iohannis appellatur, impositus est.<sup>40</sup> Antea vero testimonium et Latine et Theodisce praelegebatur, quo praeter alia agebatur de exacto termino caerimoniae, de hominibus praesentibus, de illis, qui in aedificio exstruendo sunt responsales, de titulo dedicationeque futurae ecclesiae (id est Sacratissimi Cordis Iesu) et mirum in modum de magnitudine aedificii. Huius diploma, quod ipsi lapidi primario insertum est, textus est hic:<sup>41</sup>

*«Mira Dei providentia sapienter omnia suaviterque disponente hodie i.e. die primo mensis Augusti anni salutis reparatae 1897 in festo S. Petri Apostoli ad vincula, ponitur in hoc nostro Prioratu S. Ottiliae de Emming primarius lapis ecclesiae novae, Sanctissimo et amantissimo Cordi Jesu in sempiternum dedicandae.*

*Annus salutis 1897 est*

*annus: Pontificatus Papae-Regis Leonis XIII vigesimus*

*Episcopatus Petri III<sup>i</sup> Augustani Vindel. III<sup>us</sup>*

*Regiminis Guilielmi II<sup>i</sup> Imperatoris Germaniae IX<sup>us</sup>*

*Ottonis I<sup>i</sup> Bavariae Regis ejusque in regimine vicarii Luitpoldi Principis XI<sup>us</sup>*

*Ab initio Societatis Missionariorum pro exteris missionibus O.S.B. XIII<sup>us</sup>*

*A conversatione in vico Emming, qui dicitur St. Ottiliae X<sup>us</sup>*

*A constructione novi huius monasterii V<sup>us</sup>*

*Ab eiusdem canonica in Prioratum O.S.B. erectione civilisque gubernii recognitione I<sup>us</sup>.*

*Inserit novo fundamini primarium lapidem in signum et in omen faustum conjunctionis indissolubilis huius domus cum Sede Romana ipsa augusta manus Excellentissimi et Illustrissimi Domni Benedicti Lorenzelli Archiepiscopi Sardicensis pro tempore in Bavaria Nuntii Apostolici. Assistunt praeclarae functioni Reverendissimus Domnus Rupertus Metzenleitner Abbas Scheyrensis O.S.B. et Reverendissimus Domnus Ildefonsus Schober*

---

Leuchter I (1979), p. 292; Hartmut MADL (1999), p. 67; Paulus WEISSENBERGER: Das benediktinische Mönchtum im 19./20. Jahrhundert. Beuron 1953, p. 57 nr 333, qui hōc locō scribit ecclesiam Ottiliensem secundum consilia P. ris Andreae Amrhein aedificatam esse, id quod realitati omnino non convenit.

<sup>40</sup> De ipsā sollemnitate *cf.* Chron. Ottil. m. Iul. a. 1897; Maria HILDEBRANDT (2008), pp. 196 sq.; sed imprimis Missionsblätter 9, 1897, coll. 258 sqq.

<sup>41</sup> Diploma lapidis primarii (ASO, A.14.4.1). - Textus originaliter Latinus.



*Abbas Seccoviensis O.S.B. pro triennio Superior noster generalis a Roma constitutus.*

*Adsunt permulti pii operis fautores,*

*Circumstant ut pulchra corona non pauci ex clero saeculari et regulari,  
Complet universitatem magnus populi christiani concursus ac frequentia.*

*Astant etiam monachi novi Prioratus O.S.B. nondum permagnus conventus  
duce admodum Reverendo Patre Priore Ludgero Leonard.*

*Gaudent et gratias Dei agunt, cum preces instantissimas et ardentissima  
cordium desideria nunc tandem impleri vident; vident jam se ex atriis templi  
in processione in sanctuarium ipsum ituros, ubi divi Benedicti ac dilectissimi  
Patris beati filii nihil operi Dei praeponentes die noctuque laudes Domino  
cantent et praebeant populo christiano ad fontes Salvatoris currenti aquas  
benedictionis; nil sanctius jam desiderant quam ut ante altare prostrati  
atque uberrimas a Patre coelesti exposcentes gratias, abunde ex his fluctibus  
hauriant idque non solum ut se ipsos sanctificent, sed ut ipsi sanctificati et  
spiritu apostolico repleti intentionem et voluntatem S. Matris Ecclesiae  
sequentes crescentibus undis aquas Salvatoris i.e. Verbum Dei, sacrosancta  
Sacramenta eorumque foecunditatem ad gentes adhuc in tenebris et in  
umbra mortis sedentes portare digni habeantur, parati animam ponere pro  
animis pretioso sanguine Christi dilectissimi Magistri ac Domini redemptis.  
Monastica familia, applaudentibus Domno Abbate Visitatore Apostolico,  
Reverendissimo et Illustrissimo Dmno Dmno Episcopo Augustano necnon  
Eminentissimo Cardinali Ledochowsky Praefecto Sacrae Congregationis de  
Propaganda Fide arbitrata est, delineamenta novae Ecclesiae Benedictinae  
sequentis in cultu divino ritus Romanos esse aliquantulum majora necessa-  
ria pro hac domo Missionum Matrice et esse digna Abbatia, ad quam Deo  
auxiliante tardius Prioratus evehetur. Ita fecit minime dubitans, quin popu-  
lus christianus, qui tanto et tam efficaci amore amat et qui jam nunc sua  
sponte et gratis omnia materialia ad structuram templi necessaria equis et  
pecoribus apportat atque vehit, suos Missionarios subsidiis suis usque ad  
perfectionem et finem adiuvet, item non dubitans, quin summus et optimus  
Procurator noster, nutritius sanctissimae familiae sit etiam pro nostra  
familia verus «Josephus».*

*Restat, ut diploma hoc contineat nomina eorum, qui optime meriti sunt de  
bono ecclesiae novae augmento..*

*Consilia bona et prima delineamenta dedit Clemens Kleiner, frater con-  
versus Abbatiae Emmautinae O.S.B. in Praga (Bohemia). Depictionem  
definitivam fecit Dominus Ioannes Schurr, architecta Monachii degens.*

*Patres optime meriti in aedificatione ipsa sunt Rev. Pater Coelestinus et*

*frater Paulus; nomina dilectorum omnium fratrum conversorum, qui die noctuque in omnibus pro dilecta et desiderata ecclesia laboribus conficiendis sudabant, noscit solus Deus, qui etiam erit eorum merces magna nimis. Fratres nostros adjuvat consilio suo tecnico benefactor nostrae domus, Dominus Engelbertus Schnell, architecta Tutzingensis. Nominandi et laudandi sunt operarii, quorum multi cum opificum magistro, quem vocant «Pollier», Michaele Zotz venerunt ex terra Italiana et Tirolensi. Dominus, Altissimus Inspector et Aedificator incolumes salvosque custodiat omnes et perducatur illos in eccelsiam coelestem et aeternam. Attestationem et subscriptioni fidem dantes huic folio lapidi primario includendo consecramus nos atque nostra omnia iterum et in aeternum Sacratissimo cordi Iesu, dilectissimi Salvatoris nostri, precantes et exorantes, ut Ipse aperiat in nova ecclesia divinos fontes, plenos aquis salutis salientibus in vitam aeternam, ut veniant fideles, haurientes aquas illas in gaudio Salvatoris, bibentes cum illis benedictionem, sanctificationem, novam vitam in Deo. - S. Ottiliae I. Augusti 1897»*

Hac caerimoniā transactā monachi operarii que iterum vehementer in aedificationem incumbabant.<sup>42</sup> Itaque mense Augusto atque Septembri labores bene progrediebantur. Nam mense Augusto muri capsorum usque ad altitudinem coronae extendebantur, omnes fenestrae atque tres portae principales erant confectae, mense Septembri magnae fenestrae<sup>43</sup> frontispicii occidentales conficiebantur, pilastra meridionalis capsae lateralis arcubus iam coniungebantur atque aedificium sacristiae chorique hiemalis exstructum erat.<sup>44</sup>

Scitū autem dignum est chronistam, cum mense Octobri a. 1897<sup>i</sup> et propter malam tempestatem et propter deficientiam lapidum, qui non satis mature mittebantur, labores retardarentur, scripsisse bonum esse, quod in ecclesiā aedificandā plures lapides caementicii quam lapides naturales in usū essent, quia aliter usque ad illud temporis momentum aedificium ultra fundamenta certe nondum extentum esset.<sup>45</sup> Verisimiliter plurimi Ottiliani idem sēnsērunt. Optime autem excogitatus erat ille modus, quo Ottiliani lapides artifi-

---

<sup>42</sup> Progressūs laborum ex chronicis singillatim bene comperiuntur.

<sup>43</sup> Fenestra media altitudinem septem metrorum habet, ut in Chron. Ottil. m. Sept. a. 1897 legitur.

<sup>44</sup> Cfr Chron. Ottil. m. Aug. a. 1897, m. Sept. a. 1897; Baugeschichte, p. 3 (ASO, A.14.4.1); Konrad HECKELSMÜLLER: Baugeschichte von St. Ottilien (s.a.), p. 14; Maria HILDEBRANDT (2008), p. 197.

<sup>45</sup> Cfr Chron. Ottil. m. Oct. a. 1897.

ciales ad aedificationem ipsi confecerunt. Nam monachi tignarii formas ligneas varii generis construxerunt, quae illo caemento puro optimae qualitatis explebantur. In formā caementum comprimebatur atque hunc in modum exsiccabatur. Denique lapis caementicius ex formā dissolutus adhiberi potuit.<sup>46</sup> Hunc in modum lapides variae magnitudinis atque ad varios usūs spectantes magnā copiā confici potuerunt.

Quamquam ergo opus interdum lentius, quam Ottiliani sperabant, progrediebatur, tamen aedificium satis celeriter crescens observari potuit. Nam usque ad finem anni 1897<sup>i</sup> non solum pilastra turre usque ad initium fornicis confecta erant atque muri capsii transversii erecti erant, sed etiam capsus principalis usque ad altitudinem coronae extentus erat atque suggrundium parti principali superponi potuit.<sup>47</sup>

In initio mensis Ianuarii a. 1898<sup>i</sup> tectum ecclesiae tegulis contegebatur et eodem tempore etiam pars collis, qui in latere septentrionali ecclesiae situs erat, duobus semis metris minuebatur atque hac materiā area ante ecclesiam sita planior reddita est.<sup>48</sup>

Sed deinde magnae difficultates exortae sunt, quae - ut saepe - cum pecuniā cohaerebant. Nam propter eiusdem deficientiam<sup>49</sup> aedificatio ecclesiae continuari non potuit. Urgenter omnino necessarium erat, ut opes pro hac re acquirerentur. Itaque commissio aedificatoria vias quaesivit, quibus haec problemata solverentur. Cogitatio autem exorta est, quā versurarum<sup>50</sup> tesserae quinque vel decem marcarum distribuerentur, quibus emptis homines pecuniam ecclesiae Ottiliensi aedificandae attribuere possent. Verisimiliter haec erat idea P. ris Coelestini Maier cellerarii. Sed medio mense Martio a.

---

<sup>46</sup> *Cfr* descriptio Chron. Ottil. m. Apr. a. 1898.

<sup>47</sup> *Cfr* Chron. Ottil. m. Oct. a. 1897; m. Nov. a. 1897; m. Dec. a. 1897; Konrad HECKELSMÜLLER: Baugeschichte von St. Ottilien (s.a.), p. 14; Heide WEISSHAAR-KIEM: Baugeschichte Kirche (1997), uzb p. 4 (ASO, A.14.4.1.11); Maria HILDEBRANDT (2008), pp. 197 sq. - Ildefons Schober in epistulā die 16<sup>o</sup> m. Dec. a. 1897<sup>o</sup> ad Hildebrandum de Hemptinne directā (ASO, A.1.8.1) scripserat novae eccelsiae verisimiliter eodem anno iam tectum superpositum iri.

<sup>48</sup> *Cfr* Chron. Ottil. m. Ian. a. 1898; Missionsblätter 2, 1898, p. 22; Baugeschichte, p. 4 (ASO, A.14.4.1); Konrad HECKELSMÜLLER: Baugeschichte von St. Ottilien (s.a.), p. 15; Maria HILDEBRANDT (2008), p. 203.

<sup>49</sup> Unā ex parte pecunia non iam aderat, alterā ex parte aes alienum anni anterioris nondum solutum erat.

<sup>50</sup> versūra, -ae *f.*: *Anleihe*. - *Cfr* GEORGES II, col. 3436; Christian HELFER: Lexicon Auxiliare. Saraviponti <sup>3</sup>1991, p. 79.

1898<sup>i</sup> etiam Ildefonsus Schober distributioni talium tesserarum assensus est.<sup>51</sup> Hunc in modum putabatur continuationi aedificationis non iam quicquam obstare.

Illae ergo tesserae iam distribuebantur,<sup>52</sup> cum ex hōc facto novae difficultates exorirentur. Nam régimen Bavariae Superioris, cuius licentia insuper non erat petita, modum progrediendi non aestimavit, qui eidem praeterea suspectus atque contra leges esse videbatur.<sup>53</sup> In ipsā autem tessera legebatur summam pecuniariam ibīdem exhibitam creditori inter Kalendas Ianuarias atque



*Tessera scripturā manuali mutata.*  
[ASO, A.14.4.1.]

diem 31<sup>um</sup> m. Dec. a. 1905<sup>o</sup> sine usuris redditum iri, tesseras vero intra hōc spatium temporis non remissas in favorem ecclesiae aedificandae in irritum

<sup>51</sup> *Cfr* Chron. Ottil. m. Ian. 1898; m. Mart. a. 1898; Baugeschichte, p. 4 (ASO, A.14.4.1); Konrad HECKELSMÜLLER: Baugeschichte St. Ottilien (s.a.), p. 15; Frumentius RENNER: Herz-Jesu-Kirche, p. 34 a (ASO, A.14.4.1.11); Hartmut MADL (1999), p. 68; Maria HILDEBRANDT (2008), p. 204.

<sup>52</sup> Prior P. Ludger Leonard epistulam explicatoriam his tesseras subiungendam scripserat, quā causas explicuit atque emptionem huiusmodi tesserae commendavit. - *Cfr* epistula Ludgeri Leonard mense Aprili a. 1898<sup>i</sup> data (ASO, A.14.4.1).

<sup>53</sup> *Cfr* Frumentius RENNER: Herz-Jesu-Kirche, p. 35 (ASO, A.14.4.1.11); Maria HILDEBRANDT (2008), p. 204; Hartmut MADL (1999), p. 68.

casuras esse.<sup>54</sup> Sic tota actio potius collectio pecuniae quam modus pecuniae mutuo dandae esse videbatur, quā de causā régime intercessit. Sed dissensiones variis consultationibus factis componi poterant. Nam textus tesserae mutabatur, cum unā ex parte non iam legebatur «tessera versurae», sed «tessera debitoria», alterā ex parte binae centesimae usurarum praebebantur, nomen creditoris inscribendus erat atque pecunia data omnimodo reddenda erat.<sup>55</sup> His mutationibus factis illas tesseras distribuere Ottilianis denique licuit.<sup>56</sup> Itaque aedificatio ecclesiae revera continuari potuit.

Sic inde ab mense Aprili a. 1898<sup>o</sup> frontispicium occidentalis atque fastigium septentrionalis capsii transversi finiri potuerunt, septentrionalis capsus lateralis conficiebatur, decem cappellae laterales iam concameratae erant atque



*Structura ecclesiae mense Augusto a. 1898<sup>o</sup>.*  
[Photographēma ex Ottiliensi archivo imaginum depromptum.]

omnes fenestrae geometrica ornamenta sua acceperant. Circa eccelsiam canales instituebantur, ut fundamenta manerent sicca.<sup>57</sup> Sic usque ad medium

---

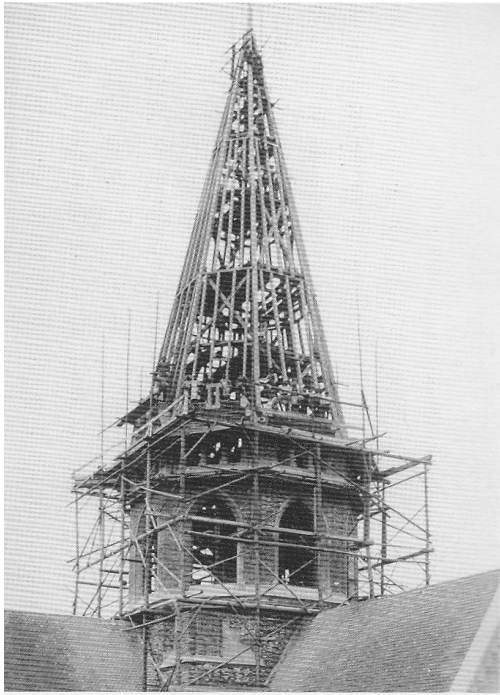
<sup>54</sup> Cfr tessera in archivo Ottiliensi asservata (ASO, A.14.4.1).

<sup>55</sup> Primae tesserae typis iam impressae scripturā manuali mutabantur, sed paulo post novae tesserae imprimebantur.

<sup>56</sup> Cfr Hartmut MADL (1999), pp. 68 sqq.; Maria HILDEBRANDT (2008), pp. 203 sq.

<sup>57</sup> Cfr Chron. Ottil. m. Apr. a. 1898; m. Maii a. 1898; m. Iul./Aug. a. 1898; Missionsblätter 2, 1898, p. 88; Baugeschichte, pp. 5 sqq. (ASO, A.14.4.1); Konrad HECKELS-

annum 1898<sup>um</sup> struendi labores ipsius ecclesiae exteriores maximā ex parte finiri potuerunt.



*Turri tectum superponitur.*  
[Maria HILDEBRANDT (2008), p. 202.]

Inde ex mense Iunio etiam turris octogonalis denique conficiebatur. Propter eius formam haud facile erat muros extruere eisdemque fenestras inserere. Imprimis vero difficile atque periculosum erat turri tectum galeaeforme superponere. Illa vero aedificii pars monumentalis cum confecta esset, eadem ex tecti summitate ecclesiae duobus tabulatis, id est 12,60 metris, eminebat. Ad hanc altitudinem additur tectum acutum undetriginta metrorum.<sup>58</sup>

His omnibus rebus factis et confectis denuo sollemnitas quaedam celebranda erat. Nam necessaria erat crux turri superponenda. Illam vero crucem Ottilianis donaverat faber ferrarius Georgius Steindl Tutzingensis, quam ipse

cuderat atque cuius cacumina atque cor in medio positum fratres conversi auro obduxerant. Tota autem crux altitudinem quinque metrorum habet.<sup>59</sup> Ad sollemnitatem, quā crux benediceretur, die 29<sup>o</sup> m. Sept. a. 1898<sup>o</sup> multi homines convēnerunt, cum praeterea etiam esset spectaculum quoddam, quo crux sursum trahebatur atque in summitatem turris imponebatur.<sup>60</sup> Sed antequam hoc factum est, primo actus maioris momenti instituebatur. Nam crux bene-

---

MÜLLER: Baugeschichte von St. Ottilien (s.a.), p. 15; Maria HILDEBRANDT (2008), p. 206; Heide WEISSHAAR-KIEM (1994), p. 22.

<sup>58</sup> Cfr Heide WEISSHAAR-KIEM (1994), p. 33; Prof. HAUPT: Herz-Jesu-Kirche in St. Ottilien. In: Süddeutsche Bauzeitung 38, 1902, p. 302 (ASO, A.14.4.1.11); Maria HILDEBRANDT (2008), p. 206; Heide WEISSHAAR-KIEM (2009), p. 6.

<sup>59</sup> Cfr Chron. Ottil. m. Sept. a. 1898; Baugeschichte, p. 7 (ASO, A.14.4.1); Maria HILDEBRANDT (2008), p. 206; Heide WEISSHAAR-KIEM: Baugeschichte Kirche (1997), uzb p. 4 (ASO, A.14.4.1.11).

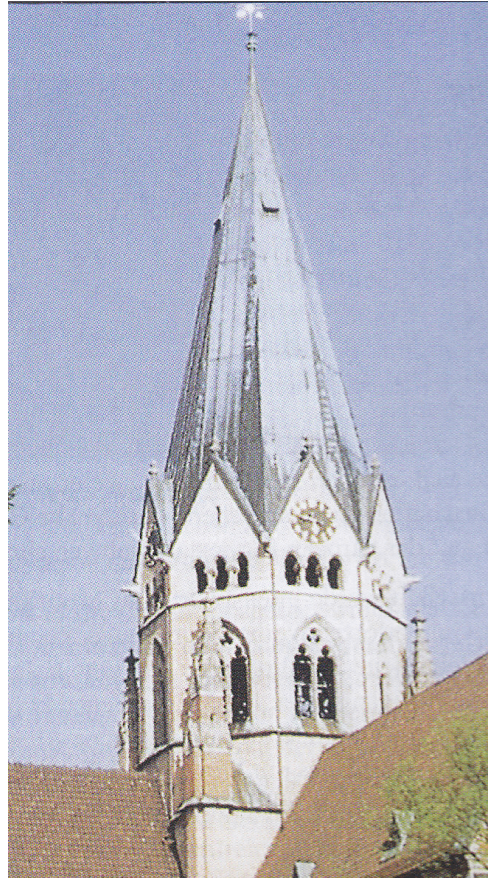
<sup>60</sup> De sollemnitate ipsā cfr Chron. Ottil. m. Sept. a. 1898; Baugeschichte, pp. 7 sq. (ASO, A.14.4.1)

dictione indigebat. Canticis allocutionibusque res praeparabatur, textus diplomatis Latine et Theodisce praelegebatur. Textus vero huius testimonii est hic:<sup>61</sup>

*«Dei Omnipotentis auxilio confisi postquam anno MDCCCXCVII fundamentalem huic ecclesiae aedificandae lapidem solemniter inseruimus hodierna XXIX mensis Septembris anni MDCCCXCVIII die, qua celebratur dedicatio St. Michaelis Archangeli, hoc aedificium magnificentum nobis licuit coronare gloriosissimo ss. Crucis signo, quo universi totius orbis terrarum incolae salvati ac liberati salute ac benedictione imbuuntur.*

*Kalendis Majis a. MDCCCXCVII cum haecce ecclesia aedificari esset coepta et Kalendis Augustis eiusdem anni per Illustrissimum et Reverendissimum Domnum Domnum Benedictum Lorenzelli Archiepiscopum Sardensem, Nuntium Apostolicum Monacensem, ss. Theologiae Doctorem, lapis fundamentalis demersus esset in fundamenta, hodie in capitulum Crucis, in acumine turris positae, istae immissae sunt Litterae. Deo Omnipotenti, quippe qui labores in hac ecclesia aedificanda tam benigna*

*ac continua gratia sit prosecutus, ut eodem quo coeptum est anno aedificium tecto posset muniri, gratiam optimo iure habere debemus maximam. Sed et populus Christianus gratiam est meritis magnam, qui non vulgari studio atque industria opus nostrum adjuverit. Quapropter haec Aedes Sacra non tam Monachorum huius Claustri opera est confecta, quam populi Christiani, imprimis sacerdotum et incolarum quae circumjacent locorum. Quodsi optimo gaudent ac laetantur iure, quod ista Domus Dei tam brevi tempore ipsorum auxilio est constructa, omnes hoc claustrum incolentes, qui in hac*



*Turris ecclesiae monasterialis Ottiliensis.*

*[Photographēma m. Maio a. 2011° factum.]*

---

<sup>61</sup> Cfr Diploma crucis in turrim impositae (ASO, A.14.4.1). - Textus originaliter Latinus.

*ecclesia Deum precabuntur et sacrificia offerent Omnipotenti nunquam obliviscentur populi Christiani, cuius non cessanti opera ac labore est factum, ut haec ecclesia posset aedificari. Cui cum secundum Sacratissimum Cor Iesu eiusque Benedictam matrem et St. Iosephum maxima debeatur gratia, grati animi nostri memoria hisce commendata est Litteris in perpetua atque aeterna tempora. Gratia non minor debetur omnibus benefactoribus longe remotis; gratia cunctis liberis illis Christianis, qui summo sibi honori tribuerunt, quod altare illud condere possent, in quo Sacratissimum servetur Sacramentum; gratia Domno Ioanni Schurr Monacensi, praeclaro illi architecto, qui hac ecclesia aedificata monumentum exegit ingenii sui altitudinem ac perfectionem testificans; gratia denique operariis quoque probis, qui Fratrem nostro Sauter prudenter ac strenue administrante a primo mane usque ad Vesperum viribus corporum ad Ecclesiam nostram exstruendam impigre sunt usi. Quid? Hisne in Litteris nomina eorum inscribi debent Monachorum, qui de hac Dei Domo aedificata optime sunt meriti? Non debent, nam satis est quod Deus nomina eorum non ignorat; Deo non est ignotum, quod gressus in suum honorem fecerint, bene Deus scit animos bonorum, quibus sunt impulsus, ne quid laboris aut operae metuerent; Deus illos die iudicii donabit bonis aeternis.*

*Hodie hoc Sanctissimae Crucis signum consecravimus admodum Rev. P. Ludgerus Leonard, huius Monasterii Prior, Senioribus Claustri, Conventu, sacerdotibus locorum circumiacentium magnoque hominum saecularium numero circumdante.*

*Praetermittendum non est, quod haec Crux fundata ac donata est a Domno Georgio Steidl, opifice ferrano in oppidulo, quod vocatur Tutzing. Deus ipse sit illi merces magna nimis.*

*Hoc factum est anno MDCCCXCVIII, qui est annus vigesimus primus Pontificatus Sanctissimi Patris nostri Leonis XIII; quartus Petri III, Episcopi Augustani; duodecimus Ottonis, regni Bavariae regis eiusque Vicarii Luitpoldi, Principis regentis; decimus imperii Guilhelmi II, Germanorum imperatoris; decimus quartus, ex quo fundata est Congregatio Ottiliensis O.S.Benedicti pro missionibus exteris.*

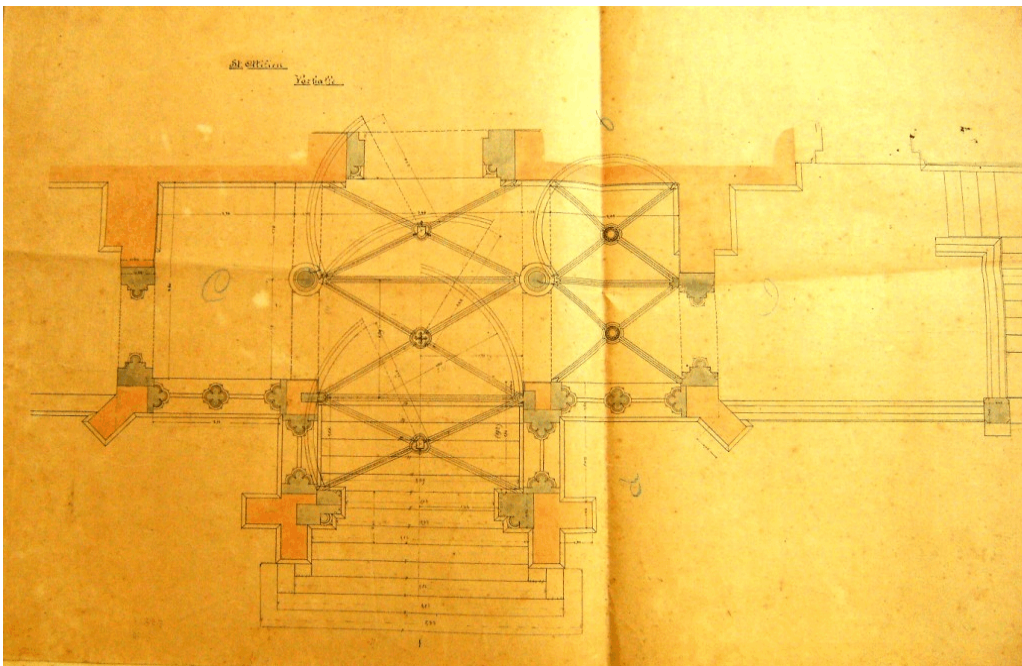
*Cum hisce Litteris in urnam immissa est imago expressa Ecclesiae quo nunc est statu; simulacrum Sancti Patris nostro Benedicti; Agnus Dei qui vocatur a Sanctissimo Patre nostro Leone XIII consecrata. Has Litteras postquam sunt recitatae, Claustri Superiores et Seniores aliique qui adsunt subscripserunt.*

*Datum in Monasterio Ottiliensi ad SS. Cor Iesu die XXIX mensis Septembris anni MDCCCXCVIII.»*



Testimonio autem subscripto ĭdem in urnam quandam imponebatur, quae denique manubrio crucis inserta est, atque omnia firmiter claudebantur. Demum Prior P. Ludgerus Leonard cruci sollemniter benedixit, quae canticis comitata sursum trahebatur atque affigebatur.

Ecclesia tunc extrinsecus paene confecta erat. Sed pars quaedam aedificii tamen adhuc deerat. Agebatur enim de aulā portae principali antepositā sive de paradiso. Quamvis hōc prostrabulum generaliter iam fuisset provisum, tamen usque ad mensem Februarium a. 1899<sup>i</sup> Iohannes Schurr ne delinationes quidem exhibuit. Quā de causā ab Ottilianis de hac re monitus est.<sup>62</sup> Architectus officium suum explevit et mense Aprili a. 1899<sup>i</sup> fundamenta cae-



*Ichnographia prostrabuli ecclesiae ab Iohanne Schurr delineata.*  
[ASO, A.14.5, PLS 1,11]

mento iam firmari potuerunt,<sup>63</sup> sed deinde deficientis pecuniae causā omnes labores sisti debuerunt.<sup>64</sup> Sed aestate anni 1900<sup>i</sup> paradisus ecclesiae nihilominus aedificari atque confici potuit.

---

<sup>62</sup> *Cfr* Chron. Ottil. m. Febr. a. 1899; Baugeschichte, p. 9 (ASO, A.14.4.1); Heide WEISS-HAAR-KIEM (1994), p. 22.

<sup>63</sup> *Cfr* Chron. Ottil. m. Apr. a. 1899; Maria HILDEBRANDT (2008), p. 207.

<sup>64</sup> *Cfr* Chron. Ottil. m. Apr. a. 1899; Missionsblätter 3, 1899, p. 31; Maria HILDEBRANDT (2008), p. 207.

Effecta autem est aedificii pars vere pulchra. Ex areā ecclesiae antepositā sedecim gradūs sursum ducunt ad occidentalem portam principalem, quibus gradibus prostrabulum superstructum est. Īdem autem in latitudinem extēdi-



*Prostrabulum ecclesiae Ottiliensis.  
[Photographēma mense Iulio a. 2011<sup>o</sup> factum.]*



*Imago Sacratissimi Cordis Iesu in fastigio prostrabuli.  
[Photographēma mense Iulio a. 2011<sup>o</sup> factum.]*

tur, quā ecclesiae capsum principalem complectitur. Prostrabulum vero - sicut ipsa ecclesia - in tres capsos dispositum est, qui opere arcuato concamerantur. Capsus medius, qui immediate ante portam principalem situs est, signatur fastigio arduo, in cuius medio conspicitur rotunda imago relevata, quā Sacratissimum Cor Iesu, patrocinium ecclesiae, monstratur.<sup>65</sup>

In columnis autem mediis, id est supra earum capitella, inveniuntur autographiae lapideae talium hominum, qui in ecclesiā aedificandā erant maximi



*Imago lapidea Ildefonsi Schober.*  
[Photographēma mense Iulio a. 2011<sup>o</sup>  
factum.]



*Imago lapidea Iohannis Schurr.*  
[Photographēma mense Iulio a. 2011<sup>o</sup>  
factum.]



*Imago lapidea Pauli Sauter.*  
[Photographēma mense Iulio a. 2011<sup>o</sup>  
factum.]



*Imago lapidea alicuius monachi operarii.*  
[Photographēma mense Iulio a. 2011<sup>o</sup>  
factum.]

---

<sup>65</sup> Cfr Heide WEISSHAAR-KIEM (1994), pp. 33 sq.; Heide WEISSHAAR-KIEM (2009), p. 6; Heide WEISSHAAR-KIEM (2007), p. 50; Maria HILDEBRANDT (2008), p. 208, quae rem solum obiter tangit.

momenti. Itaque exhibentur Ildefonsus Schober superior generalis (in columnae septentrionalis latere meridionali), contra eundem eumque quasi adspiciens Iohannes Schurr architectus (in columnae meridionalis latere septentrionali), Paulus Sauter (in columnae septentrionalis latere septentrionali) et



*Prostrabuli latus septentrionale intrinsecus receptum.  
[Photographēma m. Iul. a. 2008<sup>o</sup> factum.]*

monachus quidam lapicida ut repraesentans fratrum operariorum (in columnae meridionalis latere meridionali).<sup>66</sup> Xysto autem atque transitibus pulchre ornatis haec aula coniungitur cum portis capsorum lateralium, quae tamen tectis non sunt superstructae.

### ***3.5.1.2. De ecclesiae instructione interiore***

Cum operarii adhuc in exteriori parte ecclesiae conficiendā operarentur, scilicet interior pars non neglecebatur. Iam inde ex mense Maio a. 1898<sup>i</sup> capsii laterales atque cappellae laterales concamerari incipiebantur atque parietes harenatione obducti sunt. Eodem tempore etiam sculptores atque lapicidae valde operabantur, ut non solum capitella columnarum conficeren-

---

<sup>66</sup> Hartmut MADL (1999), p. 71 et adn. 179 putat unā ex his figuris monstrari P.rem Coelestinum Maier cellerarium, sed pro hac re in fontibus nullum indicium invenitur.

tur, sed etiam alia ornamenta lapidea efficerentur.

Sed qualis aspectus illo tempore initiali intrinsecus praebebatur?<sup>67</sup> Uti iam commemoratum est, ecclesia ex tribus capsis constat. Inde ex capso principali novem gradūs sursum ad chorum ducebant. Fenestris autem variis interior



*Symbola euangelistae Lucae pilastris meridionali-occidentali affixa.  
[Photographēma mense Iulio  
a. 2008<sup>i</sup> factum.]*

pars ecclesiae bene illuminatur, cum in primum tabulatum capsae principalis impositae sint latae fenestrae fastigiatae, cappellae capso- rum lateralium fenestras lanceolatas habeant atque in capsum transversum multum luminis per magnas fenestras rotundas ingrediatur. Ad cryptam binas scalas cochleares ducebant. Capsae principalis lateralesque, capsum transversus atque chorum opere arcuato superstructi sunt. Multa autem signa symbolaque ornamentis lapideis inveniuntur. Sic in quaternae pilastris lapideae imagines relevatae symbolicae euangelistarum conspiciuntur, infra fornices exhibentur continentes personificatae, quae spectant ad Ottilianorum scopum munusque missionarium. Infra fornices capsae transversae ad quaternam directi inveniuntur imagines lapideae figurarum, quae ex Vetere Testamento depromptae sunt, velut Moyses, David, Iudith, Abraham. In septentrionali capso transverso fornix lapide concluditur, quo insigne papae Leonis XIII monstratur; similiter in meridionali capso transverso tali lapide insigne Ildefonsi Schober exhibetur.



*Effigies continentis Americae personificatae.  
[Photographēma mense Iulio  
a. 2008<sup>i</sup> factum.]*

---

<sup>67</sup> De architectonico aspectū interiore ecclesiae *cf.* ex. gr. Heide WEISSHAAR-KIEM (1994), pp. 35, 42; Heide WEISSHAAR-KIEM (2009), p. 6.

Ottiliani festum Natalicium anni 1898<sup>i</sup> iam in ecclesiā novā celebrare in animo quidem habuerant, tamen propter quasdam retardationes laborum fieri non potuit. Sed die 17<sup>o</sup> m. Febr. a. 1899<sup>o</sup> senioratus decrevit, ut die 12<sup>o</sup> m.



*Insigne papae Leonis XIII  
fornicem concludens.*

[Claudius BALS / Walter SEDLMEIER  
(1994), p. 36.]



*Insigne Ildefonsi Schober  
fornicem concludens.*

[Claudius BALS / Walter SEDLMEIER  
(1994), p. 37.]

Mart. a. 1899<sup>o</sup> ecclesia usui traderetur.<sup>68</sup> Sed quia multae res in parte interiore ecclesiae nondum erant confectae, fratres paene diu noctuque vehementer seduloque operabantur, ut ille terminus servari posset. Omnibus autem viribus adhibitis eis hoc contigit.<sup>69</sup> Sic factum est, ut revera die 12<sup>o</sup> m. Mart. a. 1899<sup>o</sup> Ottiliensis ecclesia monasterialis magnā sollemnitate usui traderetur.<sup>70</sup> Prior P. Ludgerus Leonard ipsam benedictionem<sup>71</sup> secundum prae-

<sup>68</sup> Cfr Chron. Ottil. m. Febr. a. 1899.

<sup>69</sup> Haec contentio virium in chronicis specialiter commemoratur. - Cfr Chron. Ottil. m. Mart. a. 1899.

<sup>70</sup> Cfr Chron. Ottil. m. Mart. a. 1899; Missionsblätter 3, 1899, p. 62; Baugeschichte, p. 9 (ASO, A.14.4.1); Konrad HECKELSMÜLLER: Baugeschichte von St. Ottilien (s.a.), p. 17; Cyrill WEHRMEISTER (1939), p. 15; Leander BOPP: St. Ottilien fünfzig Jahre Abtei. St. Ottilien 1952, p. 38 (typoscriptum in archivo Ottiliensi asservatum); Frumentius RENNER: Leuchter I (<sup>2</sup>1979), p. 292; Heide WEISSHAAR-KIEM: Baugeschichte Kirche (1997), uzb p. 6 (ASO, A.14.4.1.11); Maria HILDEBRANDT (2008), p. 207.

<sup>71</sup> Ecclesia illo tempore solum benedici, sed nondum consecrari potuit, quia ei adhuc altare fixum deerat. - Cfr CIC (1949) can. 1197 § 2: «In ecclesia consecrata unum altare,

scripta praebuit.<sup>72</sup> Homiliā autem festivā P. Thomas Spreiter bene demonstravit Ottiliensem ecclesiam sub tribus aspectibus percipi, cum eadem esset et ecclesia Sacratissimi Cordis Iesu et ecclesia monasterialis et ecclesia missionaria.

Die autem benedictionis ecclesia ipsa adhuc tantummodo provisorie instructa erat.<sup>73</sup> Pecunia enim magnā ex parte ad ornatum luxuriosum deerat. Tamen



*Interiora ecclesiae Ottiliensis  
mense Maio a. 1899<sup>i</sup>.*

*[Maria HILDEBRANDT (2008), p. 209.]*

Ottiliani tandem in ecclesiā suā missas celebrare, psalmos cantare, officia divina exhibere voluerunt. Instructio vero illius temporis in chronicis bene describitur.<sup>74</sup> Die ipso festivo in ecclesiā solum erat altare maius, cuius mensa ex monasterio sororum mutuo accepta erat. Retābulum adhibebatur pictura olearia Christi crucifixi, quam chronista non fuisse artificium existimabat. In utroque latere altaris constitutae erant figurae ex gypso factae Sancti Benedicti et Sanctae Scholasticae, quae ex refectorio monasterii depromptae erant. Supra altare tabernaculum inornatum erat constitutum. In choro pro monachis tantummodo simplicia scamna lignea posita erant. Sed in chori medio de lacunari pendeat pulchrum candelabrum cum figura Beatae Mariae

Virginis, quod quōque solum mutuo datum erat. Inveniebatur etiam suggestus provisorius ad pilastrum turris appositus. In cappellis lateralibus sex

---

praesertim maius, debet esse immobile; in ecclesia autem benedicta omnia altaria possunt esse mobilia.»

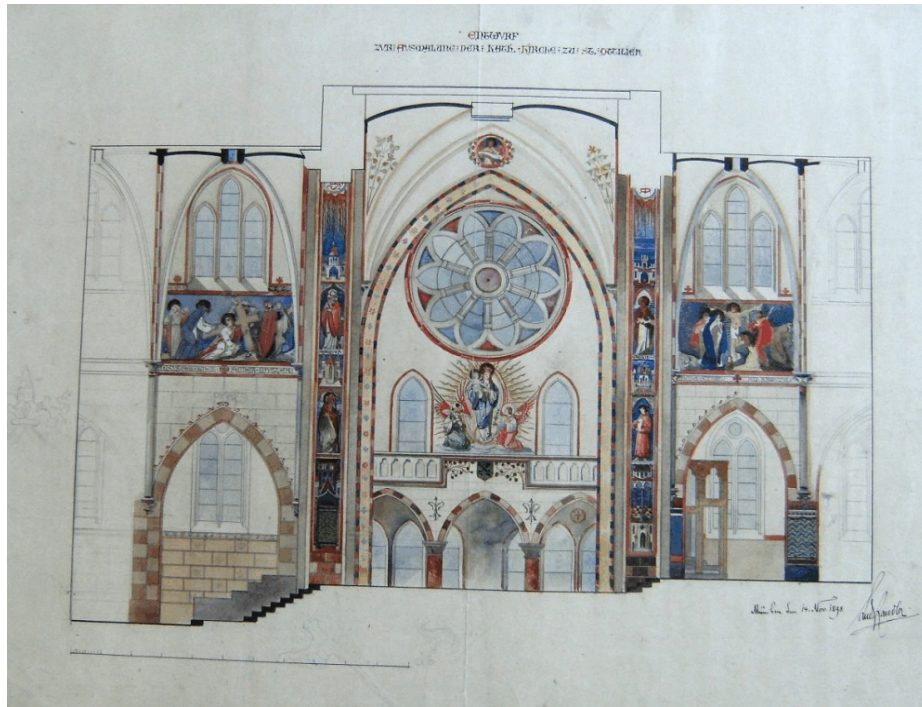
<sup>72</sup> De ipsa sollemnitate *cfr* Chron. Ottil. m. Mart. a. 1899.

<sup>73</sup> *Cfr* Chron. Ottil. m. Mart. a. 1899.

<sup>74</sup> *Cfr* Chron. Ottil. m. Mart. a. 1899. Etiam Baugeschichte, pp. 9 sq.(ASO, A.14.4.1); Maria HILDEBRANDT (2008), p. 207.

cōfessiōnālia constituebantur. In ipso capso quaedam scamna ex oratorio deprompta posita erant et ante gradūs ad chorum ducentes concelli collocabantur. Ut statim animadvertitur, tota res erat satis simplex atque parca. Nihilominus gaudium Ottilianorum de propriā ecclesiā novā pulchrāque erat magnum.

Sed condicio ecclesiae paulatim et gradatim mutabatur.<sup>75</sup> Iam mense Martio a. 1899<sup>i</sup> quattuor altaria provisoria constituebantur, quae dicata erant Sacratissimo Cordi Iesu, Beatae Mariae Virgini, Sancto Benedicto atque Sanctae



*Picturae propositum Ludovici Kandler ad podium septentrionale spectans.  
[ASO, A.14.5, PLS 1,18.]*

Scholasticae.<sup>76</sup> Ad quae altaria mense Decembri altare Sanctae Ottiliae

<sup>75</sup> Iam inde ex anno 1898<sup>o</sup> proposita quaedam exstabant, quibus parietes ecclesiae imaginibus pictis exornarentur. Inter illa etiam erat propositum Ludovici Kandler, quō parietes podii septentrionalis depingerentur. Hōc propositum, quod die 14<sup>o</sup> m. Nov. a. 1898<sup>o</sup> signatum est, tamen numquam ad effectum adductum est (ASO, A.14.5, PLS 1,18).

<sup>76</sup> *Cfr* Chron. Ottil. m. Mart. a. 1899; Konrad HECKELSMÜLLER: Baugeschichte von St. Ottilien (s.a.), p. 17; Maria HILDEBRANDT (2008), p. 207. In typoscripto de historia aedificatoria (Baugeschichte, p. 11 (ASO, A.14.4.1)) legitur quartum altare Sancto Iosepho fuisse dedicatum, altare Sanctae Scholasticae non commemoratur.



additum est, quod quōque erat provisorium.<sup>77</sup>

Primum autem ornamentum perpetuum allatum est die 22<sup>o</sup> m. Mart. a. 1899<sup>o</sup>. Erat fenestra vitrea figuris multicoloribus ornata, quā apostoli Petrus et Paulus monstrabantur. Haec fenestra, quae erat donum alicuius fautoris et quae ab officinā Ludovici Kirchmeier Monacensis exarata est, in chori latus septentrionale (et hōc quidem in parte orientali) imposita est.<sup>78</sup> Sequebantur autem eodem anno tres aliae fenestrae, quae etiam donatae erant. Nam die 13<sup>o</sup> m. Iun. afferebatur fenestra Sancti Iohannis euangelistae atque Sancti Thomae, quae ab officinā Matthiae Schneider Ratisbonensis confecta mediae axi septentrionalis lateris chori inserebatur.<sup>79</sup> Tertia fenestra, quā apostoli Andreas atque Iacobus monstrantur, die 6<sup>o</sup> m. Iul. a. 1899<sup>o</sup> allata est. Eadem ex officinā Francisci Xaverii Zettler Monacensis exorta est et in partem orientalem chori lateris meridionalis imponebatur.<sup>80</sup> Quarta fenestra quōque in officinā Francisci Xaverii Zettler Monacensis facta est. Monstrantur autem apostoli Iacobus minor atque Philippus. Haec fenestra axi mediae meridionalis lateris chori inserebatur.<sup>81</sup>

Die 23<sup>o</sup> m. Iul. a. 1899<sup>o</sup> Iohannes Schurr architectus delineationes propositae attulit, quibus agebatur de altari maiore,<sup>82</sup> de altari Sacratissimae Eucha-

---

<sup>77</sup> *Cfr* Chron. Ottil. m. Dec. a. 1899; Konrad HECKELSMÜLLER: Baugeschichte von St. Ottilien (s.a.), p. 18; Maria HILDEBRANDT (2008), p. 208.

<sup>78</sup> *Cfr* Chron. Ottil. m. Mart. a. 1899; Baugeschichte, p. 10 (ASO, A.14.4.1); Konrad HECKELSMÜLLER: Baugeschichte von St. Ottilien (s.a.), p. 17; Maria HILDEBRANDT (2008), p. 208; Heide WEISSHAAR-KIEM (1994), p. 41; Heide WEISSHAAR-KIEM: Inventar der Klosterkirche St. Ottilien (1995-1998), ifenc pp. 2 sq. (typoscriptum ordinatral, ASO, A.14.4.1.11).

<sup>79</sup> *Cfr* Chron. Ottil. m. Iun. a. 1899; Baugeschichte, p. 10 (ASO, A.14.4.1); Konrad HECKELSMÜLLER: Baugeschichte von St. Ottilien (s.a.), p. 18, qui per errorem mensem Maium a. 1899<sup>i</sup> indicat; Heide WEISSHAAR-KIEM (1994), p. 41; Heide WEISSHAAR-KIEM: Inventar (1995-1998), ifenc p. 2 (ASO, A.14.4.1.11).

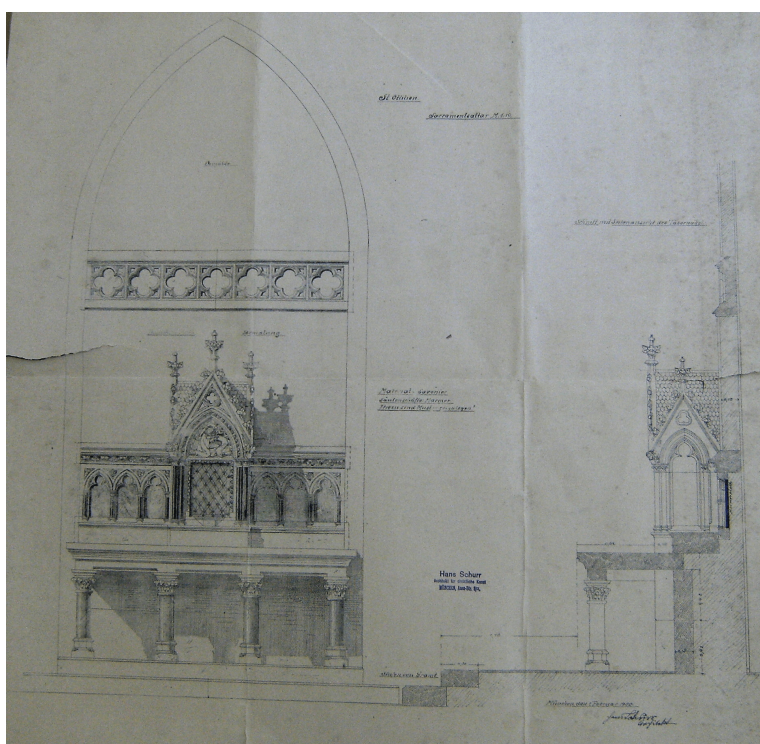
<sup>80</sup> *Cfr* Chron. Ottil. m. Iul. a. 1899; Baugeschichte, p. 10 (ASO, A.14.4.1); Konrad HECKELSMÜLLER: Baugeschichte von St. Ottilien (s.a.), p. 18; Heide WEISSHAAR-KIEM (1994), p. 41; Heide WEISSHAAR-KIEM: Inventar (1995-1998), ifenc p. 3 (ASO, A.14.4.1.11).

<sup>81</sup> *Cfr* Heide WEISSHAAR-KIEM (1994), p. 41; Heide WEISSHAAR-KIEM: Inventar (1995-1998), infenc pp. 3 sq. (ASO, A.14.4.1.11). - Haec fenestra in chronicis non commemoratur, videtur tamen etiam anno 1899<sup>o</sup> allata esse. - Heide WEISSHAAR-KIEM: Inventar (1995-1998), ifenc p. 1 suspicatur praecogitatum fuisse in summa sex fenestras apostolorum choro inserendas fore. Tamen hōc definitive non est factum.

<sup>82</sup> Cum altare maius anno 1903<sup>o</sup> confectum sit, de eodem alio in conexū agetur.

ristiae atque de altari Beatae Mariae Virginis.<sup>83</sup> Sperabant autem monachi fore, ut haec altaria usque ad annum 1901<sup>um</sup> constitui possent. Nam adhuc spe ducti erant fore, ut ecclesia anno 1901<sup>o</sup> consecrari posset, quā occasione etiam illa tria altaria consecrarentur. Sed haec spes erat quadamtenus vana, cum pecunia imprimis ad altare maius conficiendum deesset. In aliis duobus altaribus res paulo aliter se habuit. Nam altare Beatae Mariae Virginis ab fautoribus donabatur et sumptūs, qui pro altari Sacratissimae Eucharistiae erogandi erant, solvebantur pecuniā, quae per aliquot annos ab lectoribus periodici, c.t. «Infans Paganus»,<sup>84</sup> colligebatur.

Iam mense Octobri a. 1900<sup>i</sup> ipsum altare Sacratissimae Eucharistiae, quod secundum proposita Iohannis Schurr fecit Aloisius Miller Monacensis,<sup>85</sup> in



*Iohannis Schurr delineatio altaris Sacratissimae Eucharistiae.  
[ASO, A.14.5, PLS 1,17.]*

<sup>83</sup> *Cfr* Chron. Ottil. m. Iul. a. 1899; Konrad HECKELSMÜLLER: Baugeschichte von St. Ottilien (s.a.), p. 18; Leander BOPP (1952), p. 39; Maria HILDEBRANDT (2008), p. 208; Heide WEISSHAAR-KIEM: Inventar (1995-1998), ialtab p. 2 (ASO, A.14.4.1.11), quae etiam scribit praeparationes iam anno 1898<sup>o</sup> factas esse.

<sup>84</sup> «Heidenkind».

<sup>85</sup> Aloisius Miller videtur saepius - etiam aliis in aedificiis - cum Iohanne Schurr cooperatus esse.

ecclesiā Ottiliensi in fronte lateralis capsī meridionalis constituebatur. Sed denique anno 1902<sup>o</sup> pictura parietalis ad altare pertinens ab Iosepho Guntermann Monacensi exarata est. Illud altare in aediculam arcū fastigiato concaemeratam impositum est.<sup>86</sup> Mensa altaris ex lapide harēnāceō facta parieti affixa est atque quattuor rubris columellis marmoreis sustentatur. In predella



*Altare Sacratissimae Eucharistiae.  
[Photographēma mense Iulio  
a. 2008<sup>o</sup> factum.]*

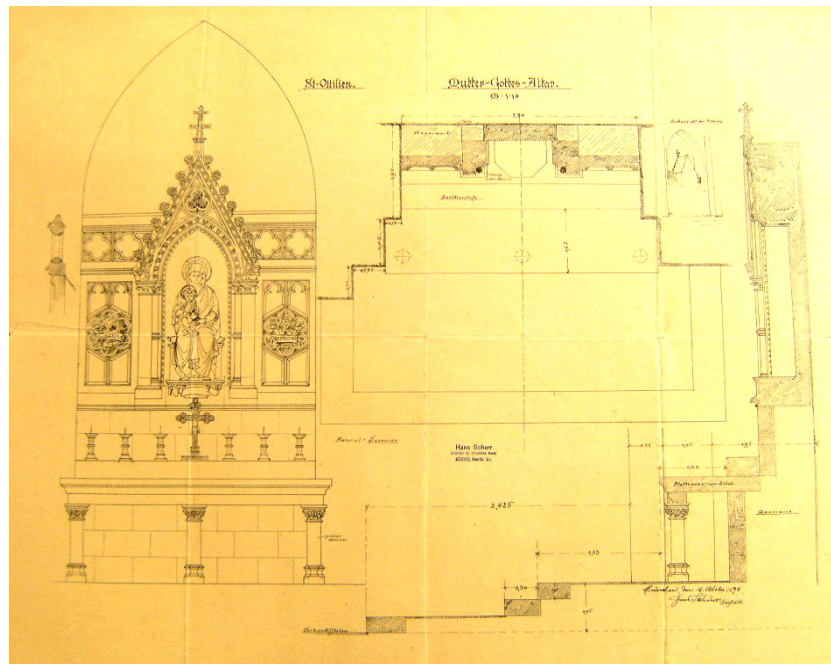
altaris collocatum est tabernaculum, quod formam parvae cappellae praebet. Supra predellam taenia lapidis harēnāceī ad parietem adiuncta est, cui imagines relevatae trinorum angelorum a dextris et a sinistris tabernaculi insertae sunt. Supra alteram taeniam lapidis harēnāceī in pariete picti sunt quattuor angeli adorantes, quibus addita est inscriptio haec: «Venite, comedite panem meum et bibite vinum, quod miscui vobis.»<sup>87</sup> Supra hanc picturam denuo taenia lapidis harēnāceī invenītur, quā monstrantur septem «flores» ex quattuor arcubus circularibus constantes, quibus symbolae septem sacramentorum exhibentur. In ipsā areā arcūs imago parietalis picta est, quā Christus inter ultimam cenam conspicitur panem manū sinistrā tenens eidemque manū dextrā benedicens atque calicem ante se positum, qui eucharistiam instituit.<sup>88</sup> In internis marginibus arcūs depictae sunt scalae angelorum atque

<sup>86</sup> De altari *cf.* Chron. Ottil. m. Iul. a. 1902; Baugeschichte, p. 11 (ASO, A.14.4.1); Leander BOPP (1952), p. 39; Maria HILDEBRANDT (2008), pp. 213 sq.; Heide WEISSHAAR-KIEM (1994), p. 42; Heide WEISSHAAR-KIEM: Inventar (1995-1998), ialtab pp. 1 sqq. (ASO, A.14.4.1.11).

<sup>87</sup> VVLG. Prv. 9,5.

<sup>88</sup> Chron. Ottil. m. Iul. a. 1902 hōc altare describitur. Tamen videtur haec imago Christi non omnibus monachis ita placuisse, cum chronista adnotaret nonnullos putare vultum Christi nimis serium esse.

imagines dimidiatae duorum prophetarum. Ibīdem etiam leguntur haec: «Iste est panis, quem dominus dedit»<sup>89</sup> et «Panem de caelis dedisti eis».<sup>90</sup> Inscriptio autem, quae litteris aureis in margine externā legitur, est haec: «Qui manducat meam carnem et bibit meum sanguinem, habet vitam aeternam; et ego resuscitabo eum in novissimo die».<sup>91</sup> Sic tota dispositio ornamentorum imaginumque ad eucharistiam spectat.<sup>92</sup>



*Iohannis Schurr delineatio altaris Beatae Mariae Virginis.  
[ASO, A.14.5, PLS 1,12.]*

Die autem 25<sup>o</sup> m. Iun. a. 1902<sup>o</sup> etiam altare Beatae Mariae Virginis in ecclesiā consitutum est, et hōc quidem in fronte lateralis capsi septentrionalis.<sup>93</sup> Īdem vero praedispositum erat ab Iohanne Schurr, exaratum vero ab Aloisio Miller.<sup>94</sup> Hōc altare cogitatum erat ut altari Sacratissimae Eucharistiae cor-

<sup>89</sup> VVLG. Ex. 16,15.

<sup>90</sup> VVLG. Esr. 9,15.

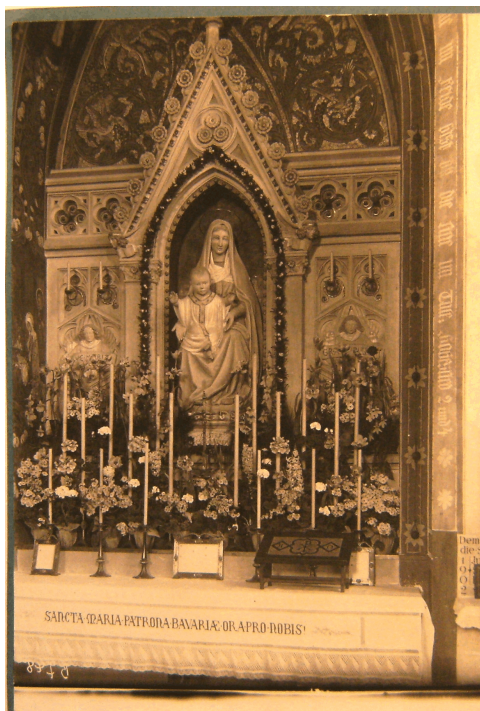
<sup>91</sup> VVLG. Ioh. 6,55.

<sup>92</sup> Altare Sacratissimae Eucharistiae aliter ac plura alia altaria Ottiliensia usque in hodiernum diem non est mutatum.

<sup>93</sup> *Cfr* Chron. Ottil. m. Iun. a. 1902; Konrad HECKELSMÜLLER: Baugeschichte von St. Ottilien (s.a.), p. 21; Leander BOPP (1952), p. 39; Maria HILDEBRANDT (2008), p. 213.

<sup>94</sup> De altari *cfr* Baugeschichte, p. 11 (ASO, A.14.4.1); Konrad HECKELSMÜLLER: Baugeschichte von St. Ottilien (s.a.), p. 21; Heide WEISSHAAR-KIEM: Inventar (1995-1998),

respondens, id quod non solum ex eius positione animadvertebatur.<sup>95</sup> Nam etiam hōc altare impositum est in aediculam arcū fastigiato concameratam. Et



*Aspectus altaris Beatae Mariae Virginis, quem anno 1902° praebuit. [Photographēma ex Ottiliensi archivo imaginum depromptum.]*

paries et margines arcūs largiter depingebantur. Aloisius Miller lapideam figuram Beatae Mariae, quae Iesum infantem supra genua tenet, sculpsit.<sup>96</sup> Haec statua circūmdata erat frontispicio alicuius domūs, cui forma cappellae erat.

Tamen non solum altaria erant necessaria, sed etiam aliae res magni momenti ab Ottilianis desiderabantur, quae erant campanae. Turris ad campanas suscipiendas omnino apta ecclesiae quidem iam erat, sed primo monachi cloccā quadamtenus provisoriā contenti esse debuerunt, quae die 8<sup>o</sup> m. Maii a. 1899° suspendebatur.<sup>97</sup> Sed satis celeriter largitores quidam inveniebantur, qui pecuniam ad campanas novas fundendas erogare parati erant.<sup>98</sup> Nonnullis difficultatibus superatis<sup>99</sup>

---

ialtmar pp. 1 sqq.

<sup>95</sup> Anno 1902° altare Beatae Mariae Virginis omnino alium aspectum habuit ac hodiernis temporibus, cum interea compluries mutata esset.

<sup>96</sup> Ut Frumentius Renner recordatus est, Iesus infans hāc in sculpturā dicitur similitudinem cum Aloisii Miller minimo filio Bennone habuisse, qui puer mancus fuisse traditur. - Cfr Frumentius RENNER: Herz-Jesu-Kirche, p. 45 (ASO, A.14.4.1.11).

<sup>97</sup> Cfr Chron. Ottil. m. Maii a. 1899; Baugeschichte, p. 10 (ASO, A.14.4.1); Konrad HECKELSMÜLLER: Baugeschichte von St. Ottilien (s.a.), p. 17; Heide WEISSHAAR-KIEM: Baugeschichte Kirche (1997), uzb p. 8 (ASO, A.14.4.1.11); HEIDE WEISSHAAR-KIEM (1994), p. 24; Maria HILDEBRANDT (2008), p. 254. - Haec campana fuerat donata et antea suspensa erat sub tecto alicuius partis aedificii monasterialis.

<sup>98</sup> Chron. Ottil. m. Iul. a. 1899 refertur de fautore, qui maximam campanam totius compositionis praebere voluit.

<sup>99</sup> Difficultates inde exortae sunt, quod ex improvise pretium metalli vehementissime auctum est, quā de causā Ottiliani primo paulisper exspectare voluerunt, antequam

mense Martio a. 1900<sup>i</sup> in officinā fusoriā Friderici Hamm Augustanā septem campanae<sup>100</sup> mandabantur. Quinque ex illis campanis ecclesiae Ottiliensis destinatis die 17<sup>o</sup> m. Nov. a. 1900<sup>o</sup> fundebantur, sexta vero maximaque die 22<sup>o</sup> m. Nov. a. 1900<sup>o</sup>.<sup>101</sup>

Quales autem erant illae campanae novae?<sup>102</sup> Maxima campana<sup>103</sup> Sacratissimo Cordi Iesu erat dicata, diametrum 165 centimetrorum habuit atque sonum h<sup>o</sup> exhibuit.<sup>104</sup> Sequebatur secundum magnitudinem campana Sancto Benedicto dicata, cui diametrum 140 centimetrorum erat et quae sonum d<sup>l</sup> exhi-

---

campanas mandarent. Sed quia unus ex fautoribus promissum suum retrahere voluit, nisi mox campanas audiret, Ottiliani easdem mandare quadamtenus coacti erant, ut maius detrimentum vitarent. - *Cfr* Chron. Ottil. m. Febr./Mart. a. 1900.

<sup>100</sup> Sex campanae erant pro ecclesiā Ottiliensis, una campana minor erat pro Africanā statione missionariā in loco Peramiho sitā. - *Cfr* Chron. Ottil. m. Nov. a. 1900; Konrad HECKELSMÜLLER: Baugeschichte von St. Ottilien (s.a.), p. 19; Frumentius RENNERT: Herz-Jesu-Kirche, p. 45 (ASO, A.14.4.1.11); Heide WEISSHAAR-KIEM (1994), p. 24; Maria HILDEBRANDT (2008), p. 254;

<sup>101</sup> *Cfr* Chron. Ottil. m. Nov. a. 1900; Missionsblätter 5, 1901, p. 31; Konrad HECKELSMÜLLER: Baugeschichte von St. Ottilien (s.a.), p. 19; Frumentius RENNERT: Herz-Jesu-Kirche, p. 45 (ASO, A.14.4.1.11), qui scribit maximam cloccam «die posteriore» (id est 18<sup>o</sup> m. Nov.) fusam esse.

<sup>102</sup> Campanas fundere est scientia specialis atque haud facilis. Sonus autem alicuius campanae - simpliciter dictum - pendet ab crassitudine metalli in amictū campanae, ab pondere campanae et ab eius diametro infimo. Itaque cum duae campanae idem pondus habeant, sonus illius campanae profundior est, cui maius diametrum est. Cum autem duae campanae idem diametrum habeant, sonus illius campanae profundior fit, cuius pondus minus est (id est cuius amictus tenuior est). - De his rebus subtilibus *cfr* ex. gr. Winfred ELLERHORST: Handbuch der Glockenkunde. Weingarten 1957, pp. 28 sqq.; Kurt KRAMER: Die Glocke und ihr Geläute. Geschichte, Technologie und Klangbild vom Mittelalter bis zur Gegenwart. München <sup>2</sup>1988, pp. 3 sqq.; Margarete SCHILLING: Glocken. Gestalt, Klang und Zier. München 1988, pp. 50 sqq.

<sup>103</sup> Generaliter de his campanis *cfr* Chron. Ottil. m. Nov. a. 1900; Frumentius RENNERT: Herz-Jesu-Kirche, p. 45 (ASO, A.14.4.1.11); Frumentius RENNERT: Das Geläute der Klosterkirche, p. 1 (typoscriptum, (ASO, A.14.4.1.11)); Heide WEISSHAAR-KIEM: Baugeschichte Kirche (1997), uzb p. 8 (ASO, A.14.4.1.11); Maria HILDEBRANDT (2008), pp. 254 sq.; Heide WEISSHAAR-KIEM (1994), p. 24.

<sup>104</sup> Eius inscriptio erat: «In honorem Sacratissimi Cordis Iesu; Cordi Iesu sacratissimo Dei Regis, Redemptoris nostri, Adoratio. Glorificatio, Gratiarum actio in saecula!» - Huic campanae erat pondus 47,43 centenariorum. - *Cfr* index ASO, A.14.4.1.6. - Hōc in indice ad singulas campanas etiam indicantur nomina illorum, qui pecuniam praebuerant, nomen officinae atque annus fundendi.

buit.<sup>105</sup> Tertia campana Beatae Mariae Virgini erat dedicata. Eadem diametrum 122 centimetrorum habuit et sonum e<sup>1</sup> exhibuit.<sup>106</sup> Quarta campana Sancto Iosepho dedicata diametrum 108 centimetrorum habuit et sonum fis<sup>1</sup>



*Campanae Ottilienses anni 1900<sup>i</sup>.*  
[Maria HILDEBRANDT (2008), p. 254.]

exhibuit.<sup>107</sup> Quinta campana apostolis Petri et Pauli dicata erat, eidem diametrum 90 centimetrorum erat. Sonum autem a<sup>1</sup> exhibuit.<sup>108</sup> Sexta campana Sanctae Gertrudis dedicata erat, diametrum 80 centimetrorum habuit et

---

<sup>105</sup> Eius inscriptio erat: «In honorem Ss. Patris Nostri Benedicti; Sancte Pater Benedicte, intercede pro nobis.» - Eadem pondus 27,95 centenariorum habuit. - *Cfr* index ASO, A.14.4.1.6. - Frumentius RENNER: Herz-Jesu-Kirche, p. 45 (ASO, A.14.4.1.11) et Frumentius RENNER: Geläute, p. 1 (ASO, A.14.4.1.11) sonum huius campanae propter mancā harmoniam internam non bonum fuisse diiudicavit.

<sup>106</sup> Eius inscriptio erat: «In honorem Beatae Mariae Virginis; O Maria sine labe originali concepta, ora pro nobis, qui ad Te confugimus.» - Eadem pondus 20,29 centenariorum erat. - *Cfr* index ASO, A.14.4.1.6.

<sup>107</sup> Eius inscriptio erat: «In honorem Sancti Ioseph, Sponsi B.M.V.; Benedicat Dominus domui nostrae propter Te.» - Eadem pondus 14,42 centenariorum habuit. - *Cfr* index ASO, A.14.4.1.6.

<sup>108</sup> Eius inscriptio erat: «In honorem Beatorum Petri et Pauli, Apost. principum; in omnem terram exivit sonus eorum.» - Haec campana pondus 8,47 centenariorum habuit. - *Cfr* index ASO, A.14.4.1.6.

sonum h<sup>1</sup> exhibuit.<sup>109</sup> Unaquaeque campana et inscriptione et effigie patroni sui ornata erat.

Kalendis Decembribus a. 1900<sup>i</sup> campanae ex officinā afferebantur atque in ipsā ecclesiā deponerentur.<sup>110</sup> Iam tribus diebus post, id est die 4<sup>o</sup> m. Dec. a. 1900<sup>o</sup>, campanae Ottilienses sollemnem benedictionem, quae iure canonico postulatur,<sup>111</sup> acceperunt. Quod officium Augustanus vicarius capitularis Dr Keller explevit.<sup>112</sup> Eodem die campanae per aperturam quaternae in turrim sursum trahebantur.<sup>113</sup> Sed ibīdem diutius duabus septimanis immotae relinqui debuerunt, quia cloccārium<sup>114</sup> nondum constitutum erat. Denique die 20<sup>o</sup> m. Dec. a. 1900<sup>o</sup> campanae loco suo suspensae erant atque campanarum sonitūs consonantiaeque experimentum factum est.<sup>115</sup> Qualitas harum campanarum atque earum consonantia etiam a peritis multum laudabatur.<sup>116</sup>

---

<sup>109</sup> Eius inscriptio erat: «In honorem S. Gertrudis Virginis; in corde Gertrudis invenietis me.» - Huic campanae pondus 5,91 centenariorum erat. - *Cfr* index ASO, A.14.4.1.6.

<sup>110</sup> *Cfr* Chron. Ottil. m. Dec. a. 1900; Konrad HECKELSMÜLLER: Baugeschichte von St. Ottilien (s.a.), p. 19.

<sup>111</sup> *Cfr* CIC (1949), can. 1169 § 1: «Cuilibet ecclesiae campanas esse convenit, quibus fideles ad divina officia aliosque religionis actus invitentur.  
§ 2: Etiam ecclesiarum campanae debent consecrari vel benedici secundum ritus in probatis liturgicis libris traditos.»

<sup>112</sup> *Cfr* Chron. Ottil. m. Dec. a. 1900; Missionsblätter 5, 1901, p. 31; Konrad HECKELSMÜLLER: Baugeschichte von St. Ottilien (s.a.), p. 19.

<sup>113</sup> *Cfr* Chron. Ottil. m. Dec. a. 1900; Missionsblätter 5, 1901, p. 31; Konrad HECKELSMÜLLER: Baugeschichte von St. Ottilien (s.a.), p. 19; Heide WEISSHAAR-KIEM (1994), p. 24; Frumentius RENNERT: Herz-Jesu-Kirche, p. 45 (ASO, A.14.4.1.11), qui scribit hōc mediō mense Decembri factum esse.

<sup>114</sup> cloccārium, -ī n.: *Glockenstuhl*. - *Cfr* MLW II 731,20-30.

<sup>115</sup> *Cfr* Chron. Ottil. m. Dec. a. 1900; Missionsblätter 5, 1901, p. 31; Konrad HECKELSMÜLLER: Baugeschichte von St. Ottilien (s.a.), p. 19; Heide WEISSHAAR-KIEM: Baugeschichte Kirche (1997), uzb p. 8 (ASO, A.14.4.1.11); Heide WEISSHAAR-KIEM (1994), p. 24. - Quamquam variis fontibus testimoniisque probatur campanas mense Decembri a. 1900<sup>i</sup> suspensas esse atque deinde in usū fuisse, unā ex parte Leander BOPP (1952), p. 38 scripsit mense Martio a. 1899<sup>i</sup> in sollemnitate ecclesiae benedicendae campanas in turri iam suspensas fuisse, alterā ex parte Frumentius RENNERT: Geläute, p. 1 (ASO, A.14.4.1.11) mirum in modum scripsit campanas demum anno 1905<sup>o</sup> ex officinā Augustanā afferri potuisse, quamvis in alio typoscripto (Frumentius RENNERT: Herz-Jesu-Kirche, p. 45 (ASO, A.14.4.1.11)) idem rectum annum indicaret.

<sup>116</sup> Primo autem experimento, quo campanae erant in actū, statim animadvertebatur cloccārium ligneum, cui altitudo duodecim metrorum erat, nimis leve fuisse atque ponderosas campanas circumactas idem valde vacillans reddidisse. Cum hōc satis



Inde ex mense Maio a. 1897<sup>i</sup>, quo ecclesia exstrui coepta est, usque ad mensem Iulium a. 1902<sup>i</sup>, quo prima altaria fixa in ecclesiā constituebantur, inter temporis spatium satis breve, cum ageretur de aedificio tam magno, plurimi labores exanclati sunt atque multae quōque difficultates superatae sunt. Quamvis ecclesia - imprimis intrinsecus - nondum omnino confecta esset, iam anno 1902<sup>o</sup> conspiciebatur, quale opus Ottiliani unā cum architecto suo effecissent. Etiam hodiernis temporibus magna admiratio evocatur, cum cogitemus monachos Ottilianos maximam partem laborum ipsos fecisse. Non solum lapides fuderant, materias praeparaverant, muros exstruxerunt, parietes dealbaverunt et sic porro, sed etiam omnia opera tignaria, ferraria, claustraria effecerunt. Vires, diligentia, operae, quas in hōc aedificium exstruendum impendebant, erant incredibiliter magnae. Itaque propter has res, quas insuper exemplariter atque optimā qualitate exhibuerant, non solum ab confratribus, sed etiam ab externis hominibus peritis iam illo tempore valde laudabantur.<sup>117</sup>

Sed effectus omnium laborum atque aerumnarum erat vere bonus. Nam Ottiliani ecclesiam pulchram, dignam aspectabilemque sibi exstruxerant. Ut hodiernis quōque temporibus iudicatur,<sup>118</sup> Ottiliensi ecclesiae monasteriali Sacratissimi Cordis Iesu in historia ecclesiarum neo-gothicarum, quae in regione Monacensi inveniuntur, maximum momentum attribuendum est.

SIGRIDES ALBERT

---

periculosum fuisset, mense Ianuario a. 1901<sup>i</sup> immediate mutationes in turri campanariā ad cloccārium fortificandum factae sunt. - *Cfr* Chron. Ottil. m. Ian. a. 1901; Konrad HECKELSMÜLLER: Baugeschichte von St. Ottilien (s.a.), p. 20; Maria HILDEBRANDT (2008), p. 255.

<sup>117</sup> *Cfr* ex. gr. Prof. HAUPT: Herz Jesu-Kirche in St. Ottilien. In: Süddeutsche Bauzeitung 38, 1902, p. 302 (ASO, A.14.4.1.11); Johann DAMMRICH (1904), p. 11.

<sup>118</sup> *Cfr* Heide WEISSHAAR-KIEM (1994), p. 32.